



Economie Zoetermeer 2014



COLOFON

Uitgave

Gemeente Zoetermeer
November 2014

Samenstelling

JaBo / Onderzoek en Statistiek
Camiel Geryszewski

Correspondentieadres

Postbus 15
2700 AA Zoetermeer
Telefoon: 14079

Bronvermelding

Gebruik van deze publicatie is toegestaan, mits de bron duidelijk wordt vermeld.

Inhoudsopgave

INLEIDING	3
Hoofdstuk 1 OPZET RAPPORT	5
1.1 DOEL	5
1.2 OPZET RAPPORT	5
1.3 WERKWIJZE	5
Hoofdstuk 2 ECONOMIE	7
2.1 VOORAF	7
2.2 ECONOMISCHE ONTWIKKELING	7
2.3 WERKLOOSHEID	8
2.4 KOOPGEDRAG EN (BESTEEDBAAR) INKOMEN IN ZOETERMEER	9
2.5 FINANCIËLE POSITIE GEMEENTEN	14
Hoofdstuk 3 BEDRIJVEN	15
3.1 VOORAF	15
3.2 AANTAL ACTIEVE BEDRIJFSVESTIGINGEN	15
3.3 NIEUWE INSCHRIJVINGEN BIJ DE KVK	20
3.4 UITSCHRIJVINGEN BIJ DE KVK	22
3.5 OPGERICHT EN OPGEHEVEN	25
3.6 TOPSECTOREN	27
Hoofdstuk 4 ICT	29
4.1 VOORAF	29
4.2 ARBEIDSPLAATSEN EN BEDRIJVEN IN DE ICT	29
Hoofdstuk 5 BANEN	33
5.1 VOORAF	33
5.2 WERKENDEN EN WERKZOEKENDEN	33
5.3 BANEN IN ZOETERMEER	36
5.4 TOPSECTOREN	40
5.5 PENDELGEGEVENS WERKZAME PERSONEN	40
Hoofdstuk 6 HOOFDACTIVITEIT BEVOLKING	43
6.1 VOORAF	43
6.2 HOOFDACTIVITEIT EN OPLEIDINGSNIVEAU	43
BIJLAGEN	45
BIJLAGE 1	45
BIJLAGE 2	47

Voor u ligt het eerste rapport Economie Zoetermeer. Eén keer per jaar worden de ontwikkelingen geschetst van de economie in Zoetermeer. De resultaten worden per onderwerp onder andere uitgezet naar kwartaal/jaar, wijk/buurt, SBI. Ook worden de resultaten, indien dit mogelijk is, vergeleken met Nederland, Haaglanden en/of andere gemeenten.

Onderwerpen

De publicatie Economie Zoetermeer is een statistisch jaaroverzicht waarin de economie van Zoetermeer wordt belicht. De volgende (deel)onderwerpen komen in de publicatie aan bod:

Economie

- De ontwikkeling van het BBP (%) t.o.v. elk voorgaande jaar voor Zoetermeer, Haaglanden (excl. Zoetermeer) en Nederland vanaf 2008 t/m 2013;
- De ontwikkeling van de index NWW-ers per jaar in Zoetermeer, Haaglanden en in Nederland vanaf 2003 t/m 2013;
- Aankopen (al dan niet online via een webshop) van dagelijkse en niet dagelijkse goederen in Zoetermeer in 2004 en 2011;
- Kengetallen koopstromen in Zoetermeer in 2011;
- Het koopgedrag van Zoetermeeders in 2011;
- Gemiddeld besteed bedrag per aankoop van Zoetermeeders in 2011;
- Gemiddeld besteedbaar inkomen van huishoudens in 2011 naar wijk/buurt;
- Relatieve verdeling huishoudens naar samenstelling van het huishouden in 2011;
- Gemiddeld persoonlijk besteedbaar inkomen in Zoetermeer in 2011 naar wijk/buurt;
- Waardering winkellocaties in Zoetermeer naar kwaliteitsaspect in 2011;
- Winkelaanbod per winkelgebied in Zoetermeer in 2004 en 2011;
- Financiële positie gemeenten in Haaglanden vanaf 2010 t/m 2013.

Bedrijven

- De ontwikkeling van het aantal actieve bedrijfsvestigingen per jaar vanaf 2000 t/m 2014;
- Het aantal/aandeel actieve bedrijfsvestigingen per wijk/buurt in 2013 en 2014;
- Het aantal actieve bedrijfsvestigingen per hectare per wijk/buurt in 2014;
- Het aantal/aandeel actieve bedrijfsvestigingen per SBI vanaf 2011 t/m 2014;
- Relatieve verdeling van het aantal werkzame personen verdeeld in klassen in 2014;
- Het aantal/ aandeel actieve bedrijfsvestigingen per bedrijventerrein in 2013 en 2014;
- Het aantal/aandeel actieve bedrijfsvestigingen per gemeente binnen Haaglanden;
- Inschrijvingen, uitschrijvingen en saldo in –en uitschrijvingen van bedrijven in het KvK-register van Zoetermeer naar SBI-sectie in 2013;
- Het aantal/aandeel nieuwe inschrijvingen bij de KvK naar wijk/buurt in 2013;
- Het aantal/aandeel nieuwe inschrijvingen bij de KvK naar bedrijventerrein in 2013;
- Het aantal/aandeel uitschrijvingen bij de KvK naar SBI-sectie in 2013;
- Het aantal/aandeel opgeheven bedrijven bij de KvK naar SBI-sectie in 2013;
- Het aantal/aandeel opgeheven bedrijven bij de KvK naar wijk/buurt in 2013;
- Het aantal/aandeel opgeheven bedrijven bij de KvK naar bedrijventerrein in 2013;
- Het aantal bedrijven dat is opgericht per jaar en het jaar van opheffing vanaf 2002;
- Het aantal faillissementen per kwartaal/jaar vanaf 2011;
- Het aantal/aandeel bedrijven per topsector in Zoetermeer vanaf 2012 t/m 2014;
- Het aantal/aandeel bedrijven per topsector in Haaglanden vanaf 2012 t/m 2014;

ICT

- De ontwikkeling van het aantal werkzame personen en bedrijven in Zoetermeer in de softwaresector vanaf 2001 t/m 2014;
- Het aantal bedrijven in de softwaresector per wijk/buurt in 2013 en 2014;
- Het aantal bedrijven in de softwaresector per bedrijventerrein in 2013 en 2014;
- Het aantal bedrijven in de softwaresector per gemeente in 2013 en 2014;
- Het aantal werkzame personen in de softwaresector per gemeente in 2013 en 2014;

Banen

- Index ontwikkeling van het aantal banen in Zoetermeer per begin van elk jaar vanaf 2000 t/m 2014;
- De (beroeps)bevolking, het aantal NWW-ers, de woon-werkbalans en het aantal bedrijfsvestigingen per jaar vanaf 2000 t/m 2014;
- Het aantal niet werkende werkzoekenden naar diverse kenmerken in 2010 t/m 2013;
- Het aantal/aandeel banen per SBI-sectie vanaf 2011 t/m 2014;
- Het aandeel banen en het aandeel actieve bedrijfsvestigingen vergeleken per SBI;
- Het aantal/aandeel banen per wijk/buurt vanaf 2011 t/m 2014;
- Het aantal/aandeel (fulltime en parttime) banen per SBI-sectie per wijk/buurt in 2014;
- Het aantal werkzame personen per topsector in Zoetermeer vanaf 2012 t/m 2014;
- Het aantal werkzame personen per topsector in Haaglanden vanaf 2012 t/m 2014;
- Pendelmatrix van Haaglanden naar aantal werkzame personen (excl. uitzendkrachten) in 2012;

Inkomen

- Hoofdactiviteit van de bevolking van Zoetermeer van ≥ 18 jaar naar wijk/buurt in 2011;
- Opleidingsniveau van de bevolking van Zoetermeer van ≥ 18 jaar naar wijk/buurt in 2011;

1.1 Doel

Het doel van dit rapport is om de economie van Zoetermeer in cijfers uit te drukken. Dit rapport wordt ieder jaar opnieuw opgesteld. De uitgave is in elk vierde kwartaal van het jaar.

1.2 Opzet rapport

Dit rapport is opgebouwd uit een zestal hoofdstukken die iets over de economie van Zoetermeer zeggen. In dit rapport staan jaarcijfers gepresenteerd welke zijn uitgezet tegen Nederland, andere gemeenten en/of Haaglanden. Ter aanvulling op de figuren in de hoofdstukken zijn tabellen toegevoegd waarvan de aantallen per periode af te lezen zijn.

1.3 Werkwijze

De (jaar)cijfers in dit rapport zijn bewerkt door team O&S van gemeente Zoetermeer. De data is afkomstig van VNG, het CBS, UWV, het Werkgelegenheidsregister Haaglande (I&O Research), de KvK en de Omnibusenquête (team O&S). Sommige tabellen in dit boekje zijn ook terug te vinden in de jaarlijkse versie van Uitgerekend Zoetermeer.

2.1 Vooraf

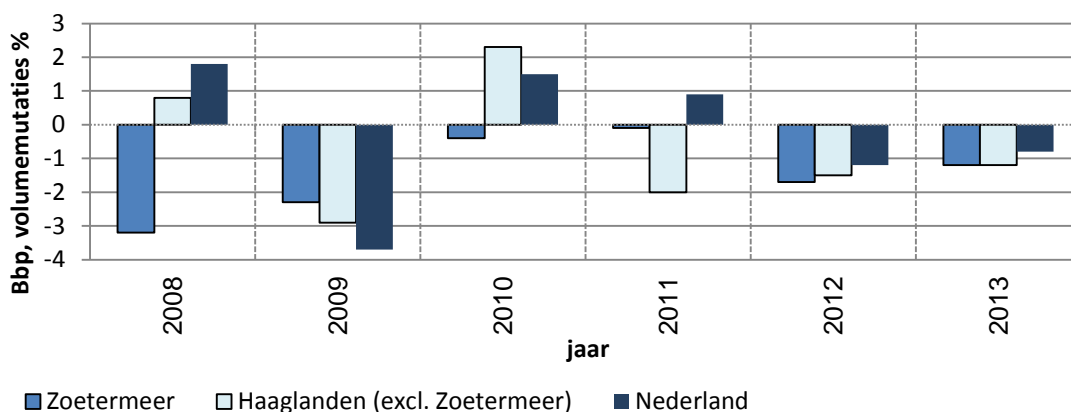
In dit hoofdstuk wordt de economie van Zoetermeer geschetst aan de hand van enkele macro-economische indicatoren waarmee de economie van Zoetermeer gepeild kan worden. Er is zoveel mogelijk geprobeerd om de cijfers in perspectief te brengen door ook Haaglanden (incl./excl. Zoetermeer) en Nederland erbij te betrekken.

2.2 Economische ontwikkeling

In figuur 2.1 is te zien hoe het BBP (%) zich ten opzichte van elk voorgaande jaar vanaf 2008 heeft ontwikkeld in Zoetermeer, Haaglanden (excl. Zoetermeer) en Nederland. Het BBP staat voor Bruto Binnenlands Product en is een belangrijke graadmeter voor de economie. Het BBP, een door het CBS (volgens internationale richtlijnen) berekend kengetal, meet de productiewaarde van goederen en diensten van een bepaalde regio over een bepaalde periode. Een negatieve ontwikkeling van het BBP duidt dus op een lagere productie dan in de voorgaande periode. Uit onderstaande figuur valt op te maken dat in de jaren 2008 t/m 2013 het BBP (%) voor Zoetermeer negatief ontwikkelde, maar het lijkt erop dat de ontwikkeling langzaam verbetert. In tabel 2.1 is de ontwikkeling BBP (%) voor Zoetermeer, Haaglanden (excl. Zoetermeer) en Nederland af te lezen per jaar.

Figuur 2.1

Ontwikkeling BBP (%) t.o.v. elk jaar ervoor Zoetermeer, Haaglanden (excl. Zoetermeer) en Nederland vanaf 2008



Bron: CBS

Tabel 2.1

Ontwikkeling BBP (%) t.o.v. elk jaar ervoor voor Zoetermeer, Haaglanden (excl. Zoetermeer) en Nederland vanaf 2008

Regio	Jaar/BBP					
	2008	2009	2010	2011	2012	2013
Zoetermeer	-3,2%	-2,3%	-0,4%	-0,1%	-1,7%	-1,2%
Haaglanden (excl.) Zoetermeer	0,8%	-2,9%	2,3%	-2%	-1,5%	-1,2%
Nederland	1,8%	-3,7%	1,5%	0,9%	-1,2%	-0,8%

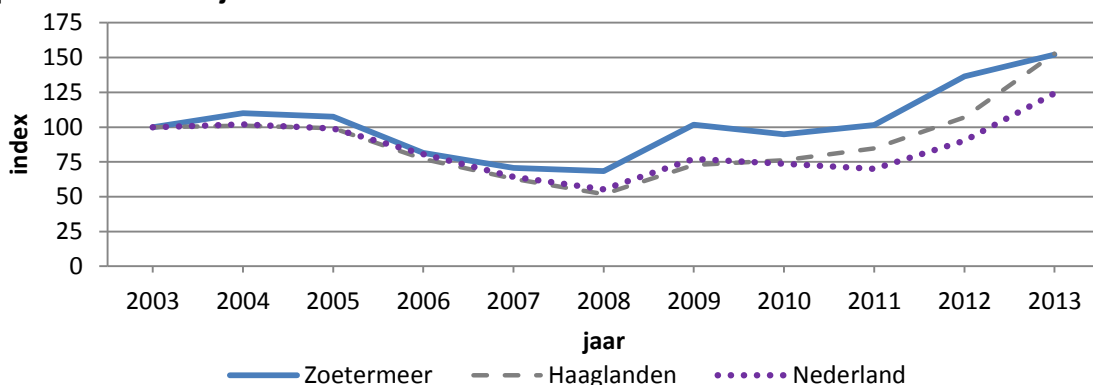
Bron: CBS

2.3 Werkloosheid

Om de internationale vergelijkbaarheid van statistieken te verhogen gaat het CBS per 2015 over op een nieuwe definitie van de beroepsbevolking: de definitie van de International Labour Organisation (ILO). Het hanteren van deze nieuwe definitie heeft onder andere als gevolg dat de schatting van het percentage werkloosheid door het CBS hoger uitkomt dan voorheen het geval was. Hierdoor is de vergelijkbaarheid van het percentage werkloosheid van Zoetermeer met die van Nederland binnenkort niet goed meer mogelijk. Om toch een goede indicatie te geven van de ontwikkeling van de werkloosheid in Zoetermeer, Haaglanden en Nederland, wordt in dit hoofdstuk de index van het aantal NWW-ers (Niet werkende werkzoekenden) behandeld. In onderstaande figuur is te zien hoe het aantal NWW-ers zich in Zoetermeer, Haaglanden en Nederland heeft ontwikkeld vanaf 2003 tot en met 2013.

Figuur 2.2

Ontwikkeling index NWW-ers voor Zoetermeer, Haaglanden en Nederland per einde van elk jaar vanaf 2003 tot en met 2013



Bron: UWV

Index = 100 voor 4.317 NWW-ers in Zoetermeer in 2003

Index = 100 voor 44.281 NWW-ers in Haaglanden in 2003

Index = 100 voor 678.545 NWW-ers in Nederland in 2003

In de tabel hieronder is, ter aanvulling op bovenstaande figuur, te zien hoe de grootte van de groep NWW-ers per jaar is vanaf 2003. Als aanvulling is eveneens te zien welk aandeel Zoetermeer heeft binnen Haaglanden en welk aandeel Haaglanden heeft binnen Nederland. Het aandeel NWW-ers van Zoetermeer binnen Haaglanden is vanaf 2006 tot en met 2013 gedaald van 10,0% tot 9,8%. Het aandeel NWW-ers van Haaglanden binnen Nederland is toegenomen van 6,3% tot 8,3%.

Tabel 2.2

Aantal/aandeel NWW-ers in Zoetermeer, Haaglanden en Nederland per einde van elk jaar vanaf 2003 tot en met 2013

Jaar	Einde van het jaar/aantal NWW-ers							
	2006	2007	2008	2009	2010	2011	2012	2013
Zoetermeer								
Aantal	3.423	3.058	2.987	3.981	3705	3.957	5.339	6.178
Aandeel Haaglanden	10,1%	10,4%	11,5%	12,6%	11,4%	11,2%	12,3%	9,8%
Toename/afname	-	-365	-71	+994	-276	+252	+1.382	+839
Haaglanden totaal								
Aantal	34.196	29.324	26.082	31.526	32.644	35.396	43.350	63.176
Aandeel Nederland	6,2%	6,4%	6,3%	6,2%	6,7%	7,5%	7,6%	8,3%
Toename/afname	-	-4.872	-3.242	+5.444	+1.118	+2.752	+7.954	+19.826
Nederland totaal								
Aantal	547.605	458.241	416.893	507.796	490.497	472.804	568.696	762.469
Toename/afname	-	-89.364	-41.348	90.903	-17.299	-17.693	95.892	193.773

Bron: UWV

2.4 Koopgedrag en inkomen in Zoetermeer

In tabel 2.3 is te zien voor het jaar 2004 en 2011 hoe de omzet van aankopen voor dagelijkse en niet dagelijkse producten is toegenomen. Dagelijkse artikelen zijn artikelen uit winkels in levensmiddelen en artikelen uit winkels gespecialiseerd in producten voor persoonlijke hygiëne (zoals apotheken en drogisterijen). Tot de categorie niet-dagelijkse artikelen behoren alle winkelgroepen met uitzondering van de winkels voor dagelijkse artikelen (levensmiddelen en artikelen voor persoonlijke hygiëne). Het volgende onderzoek naar omzet aankopen zal naar verwachting in 2015 plaatsvinden.

Tabel 2.3

Koopstromen in Zoetermeer in 2004 en 2011

Artikelgroep	Omzet vanuit gemeente Zoetermeer 2004		Omzet vanuit elders 2004		Omzet vanuit gemeente Zoetermeer 2011		Omzet vanuit elders 2011	
	absoluut	%	absoluut	%	absoluut	%	absoluut	%
Dagelijks:	199 mln	92%	199 mln	92%	279 mln	93%	18 mln	6%
Niet-dagelijks:	194 mln	78%	194 mln	78%	211 mln	73%	49 mln	17%
Totaal	393 mln	84%	393 mln	84%	490 mln	83%	68 mln	11%

Bron: I&O Research Koopstromenonderzoek 2011. Hierbij is N = 66.000 consumenten totaal in 158 gemeenten.

In de tabel hieronder zijn de kengetallen van koopstromen in Zoetermeer uitgezet t.o.v. het gemiddelde van referentiegemeenten. Referentiegemeenten zijn vergelijkbare gemeenten: gemeenten met 100.000 – 200.000 inwoners. In de laatste kolom van onderstaande tabel is tevens te zien hoeveel Zoetermeer afwijkt van het gemiddelde van de referentiegemeenten. Het bindingspercentage van Zoetermeerdere aan de stad is hoger dan gemiddeld in de referentiegemeenten. Het bindingspercentage betreft de mate waarin de inwoners van een gemeente in hun eigen gemeente aankopen doen. Wat opvalt is dat de vloerproductiviteit (de omzet per vierkante meter vloeroppervlak in een winkel) in Zoetermeer voor dagelijkse en niet-dagelijkse artikelen hoger ligt dan gemiddeld het geval is.

Tabel 2.4

Kengetallen koopstromen in Zoetermeer in 2011

Kengetal	Gemeente Zoetermeer	Gemiddelde referentiegemeenten	Afwijking v/h gemiddelde
Bindingspercentage	93%	90%	+3%
Vloerproductiviteit dagelijkse artikelen	9.422	7.735	+1.687
Vloerproductiviteit niet-dagelijkse artikelen	2.402	1.886	+516
M ² wvo per 1.000 inwoners	267m ²	314 m ²	-47 m ²

Bron: I&O Research Koopstromenonderzoek 2011. Hierbij is N = 66.000 consumenten totaal in 158 gemeenten.

Tabel 2.5 laat het koopgedrag van Zoetermeeders zien en vergelijkt dit met het gemiddelde in de referentiegemeenten. De percentages in de categorieën verschillen iets, maar Zoetermeer wijkt qua koopgedrag desondanks niet sterk af van de andere referentiegemeenten.

Tabel 2.5
Koopgedrag Zoetermeeders in 2011

	Gemeente Zoetermeer	Gemiddelde referentie- gemeenten	Afwijking v/h gemiddelde
Doet internetaankopen	76%	76%	0%
Doet warenmarktaankopen	72%	70%	+2%
Bezoekt koopzondagen	73%	72%	+1%
Bezoekt een supermarkt op zondag	54%	62%	-8%
Doet woon-werk aankopen	72%	73%	-1%

Bron: I&O Research Koopstromenonderzoek 2011. Hierbij is N = 66.000 consumenten totaal in 158 gemeenten.

In tabel 2.6 wordt het gemiddelde bedrag per aankoop van Zoetermeeders vergeleken met het gemiddelde in de referentiegemeenten. Van de tabel is af te lezen dat Zoetermeeders online gemiddeld per besteding meer uitgeven. De bestedingen per bezoek van de supermarkt op zondag ligt bovendien ook hoger in Zoetermeer.

Tabel 2.6
Gemiddelde bedrag per aankoop van Zoetermeeders in 2011

	Gemeente Zoetermeer	Gemiddelde referentie- gemeenten	Afwijking v/h gemiddelde
Gemiddelde besteding internetaankopen	€ 132,-	€ 124,-	+ € 8,-
Gemiddelde besteding van warenmarktaankopen	€ 24,-	€ 26,-	- € 2,-
Gemiddelde besteding op koopzondagen	€ 87,-	€ 89,-	- € 2,-
Gemiddelde besteding per bezoek van de supermarkt op zondag	€ 36,-	€ 31,-	+ € 5,-
Gemiddelde besteding per woon-werk aankoop	€ 33,-	€ 40,-	- € 7,-

Bron: I&O Research Koopstromenonderzoek 2011. Hierbij is N = 66.000 consumenten totaal in 158 gemeenten.

In onderstaande tabel wordt het gemiddeld besteedbaar huishoudensinkomen behandeld in 2011. De data is afkomstig van het Regionaal Inkomensonderzoek (RIO) van 2011. Van de tabel is bijvoorbeeld af te lezen dat het gemiddeld inkomen van Zoetermeeders hoger ligt dan het landelijk gemiddelde.

Tabel 2.7

Gemiddeld besteedbaar huishoudensinkomen in 2011 van particuliere huishoudens met inkomen*, naar wijk/buurt en samenstelling van het huishouden, in duizendtallen euro's

Particuliere huishoudens met inkomen naar samenstelling van het huishouden, 2011						
Wijk/buurt	Totaal	Eenpersoons- huishouden	Paar zonder kinderen	Paar met kinderen	Eénouder- gezin	Overig huishouden
X 1.000 euro						
Centrum	29,4	21,0	37,0	41,6	26,4	42,0
Meerzicht	30,8	20,3	37,3	43,7	26,1	40,5
Buytenwegh	31,6	19,5	37,6	44,9	27,1	x
De Leyens	40,8	23,5	44,6	53,1	34,1	x
Seghwaert	35,7	21,0	40,0	47,5	29,3	49,0
Noordhove	41,1	22,5	42,7	53,3	30,3	x
Rokkeveen	42,3	23,4	43,2	54,2	33,8	57,1
Oosterheem	41,0	22,5	43,6	49,9	27,8	51,9
Zoetermeer	36,0	21,4	40,5	49,2	28,6	47,9
Nederland	34,2	20,3	37,4	48,5	27,9	48,3

Bron: CBS, Regionaal Inkomensonderzoek (RIO) 2011.

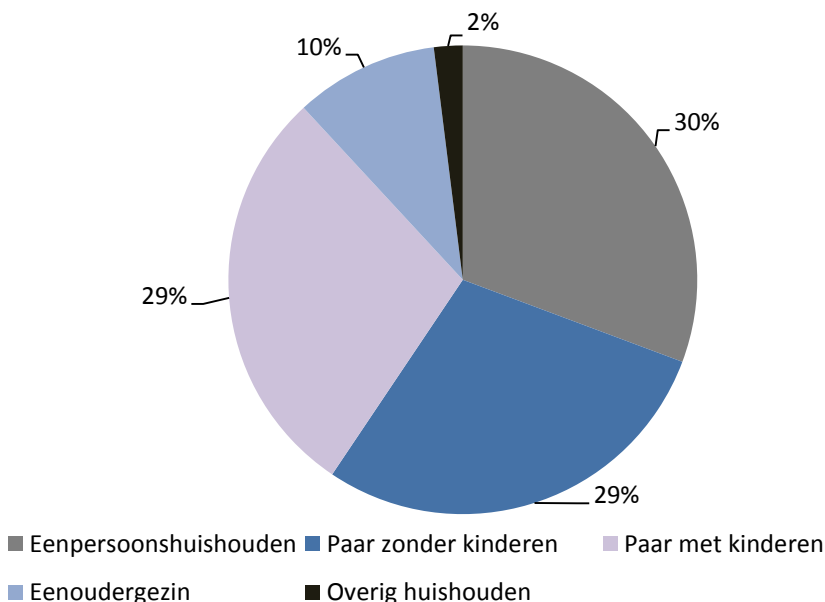
*) Excl. studentenhuishoudens.

X = geheim.

Ter aanvulling op tabel 2.7 is in figuur 2.3 de procentuele verdeling te zien van het aantal huishoudens in Zoetermeer naar samenstelling huishoudens. Het gemiddeld besteedbaar huishoudensinkomen is het hoogst bij huishoudens met kinderen. Deze groep omvat 29% van alle huishoudens in Zoetermeer. In totaal telde Zoetermeer in 2011 51.861 bewoonde adressen.

Figuur 2.3

Relatieve verdeling huishoudens naar samenstelling van het huishouden, 2011



Bron: CBS, Regionaal Inkomensonderzoek (RIO) 2011.

Tabel 2.8 laat per wijk/buurt zien hoe het gemiddeld persoonlijk inkomen is verdeeld per wijk/buurt. Het gemiddeld besteedbaar inkomen is het hoogst in Buitengebied en De Leyens.

Tabel 2.8

Gemiddeld persoonlijk inkomen in 2011 van personen met een heel jaar inkomen*, naar wijk/buurt en sociaal-economische categorie, in duizendtallen euro's

Wijk/buurt	Totaal	w.v.		w.o.		
		Actief	Niet-actief	Werkloos of bijstand	Arbeids- ongeschikt	Gepensioneerd
	Gemiddeld persoonlijk inkomen (x1000 euro)					
Centrum	29,0	35,4	20,8	16,7	22,0	23,0
Meerzicht	29,3	35,0	21,8	16,9	22,1	24,7
Buytenwegh	28,9	34,6	20,7	17,7	20,8	24,4
De Leyens	37,0	43,4	25,0	25,8	24,0	28,2
Seghwaert	32,1	37,0	21,2	19,9	23,0	25,3
Noordhove	35,4	41,5	20,9	21,1	21,5	26,2
Rokkeveen	35,4	42,2	21,1	23,0	21,9	25,0
Oosterheem	36,5	41,7	19,0	17,8	21,6	24,8
Industriegebied	34,6	39,8	19,7			
Buitengebied	39,7	46,6				
Zoetermeer	32,8	39,0	21,2	18,6	22,1	24,8
Nederland	30,5	37,0	19,7	16,8	21,5	22,4

Bron: CBS, Regionaal Inkomensonderzoek (RIO) 2011.

*) Inclusief studentenhuishoudens.

De tabel op de volgende pagina laat de waardering zien van verschillende winkelgebieden in Zoetermeer. De winkelgebieden zijn beoordeeld aan de hand van zeven criteria. Per criterium is gekeken hoeveel elk winkelgebied afwijkt van het landelijk gemiddelde. Aan de hand van de afwijking van het landelijk gemiddelde kan gesteld worden dat Zoetermeer zeer goed scoort. Meerzicht scoort op alle criteria boven het landelijk gemiddelde en Stadshart scoort op één criterium na op alle criteria boven het landelijk gemiddelde.

Tabel 2.9

Waardering winkelgebieden per kwaliteitsaspect in Zoetermeer en afwijking landelijk gemiddelde in 2011

Winkelgebied	Compleetheid	Compleetheid landelijk gemiddelde	Compleetheid afw. landelijk gem.	Sfeer en uitstraling	Sfeer en uitstraling landelijk gemiddelde	Sfeer en uitstraling afw. landelijk gem.	Veiligheid	Veiligheid landelijk gemiddelde	Veiligheid afw. landelijk gem.	Parkeermogelijkheden	Parkeermogelijkheden landelijk gemiddelde	Parkeermogelijkheden afw. landelijk gem.	Daghoreca	Daghoreca landelijk gemiddelde	Daghoreca afw. landelijk gem.	Bereikbaarheid auto	Bereikbaarheid auto landelijk gemiddelde	Bereikbaarheid auto afw. landelijk gem.	Bereikbaarheid OV	Bereikbaarheid OV landelijk gemiddelde	Bereikbaarheid OV afw. landelijk gem.
De Leyens (3.186m ²)	7,2	7,1	+0,1	6,8	6,7	+0,1	7,3	7,2	+0,1	7,3	7,5	-0,2	5,3	5,7	-0,4	7,9	7,8	+0,1	7,5	7,2	+0,3
Meerzicht (5.764 m ²)	7,6	7,3	+0,3	7,4	6,9	+0,5	7,7	7,3	+0,4	8	7,5	+0,5	7	6,2	+0,8	8,4	7,8	+0,6	8,1	7,5	+0,6
Oosterheem (2.875 m ²)	6,2	7,1	-0,9	5,1	6,7	-1,6	6,5	7,2	-0,7	7,6	7,5	+0,1	3,8	5,7	-1,9	7,9	7,8	+0,1	7,3	7,2	+0,1
Rokkeveen (Nathaliegang) (4.992 m ²)	7,4	7,1	+0,3	7,6	6,7	+0,9	7,9	7,2	+0,7	8,3	7,5	+0,8	6,1	5,7	+0,4	8,5	7,8	+0,7	7,1	7,2	-0,1
Stadshart Zoetermeer (48.256 m ²)	8,2	8,1	+0,1	7,7	7,6	+0,1	7,7	7,5	+0,2	8,5	6,6	+1,9	7,6	7,7	-0,1	8,4	6,8	+1,6	8,1	7,9	+0,2

Bron: I&O Research Koopstromenonderzoek 2011 (volgende onderzoek zal in 2015 plaatsvinden). Landelijk gemiddelde: Winkelgebieden uit gemeente Zoetermeer zijn hierbij afgezet tegen verschillende (in m²) vergelijkbare winkelgebieden.
Woonhart (woonboulevard) en Zoetermeer als geheel zijn niet meegenomen in dit onderdeel van het onderzoek.

Het winkelaanbod is per winkelgebied in onderstaande tabel af te lezen voor de jaren 2004 en 2011. Op Rokkeveen na is in elk winkelgebied vanaf 2004 tot en met 2011 het aantal winkels toegenomen. In Zoetermeer totaal is het aantal winkels met 25 toegenomen. Op Woonhart na is in elk winkelgebied het aantal meters winkelvloeroppervlakte (WVO) toegenomen. In de periode 2004 tot en met 2011 is in Zoetermeer totaal het aantal vierkante meters met 27.650 m² toegenomen.

Tabel 2.10
Winkelaanbod per winkelgebied in Zoetermeer in 2004 en 2011

Jaar	2004		2011		Toename/afname	
	Winkels	Aantal m ² WVO	Winkels	Aantal m ² WVO	Winkels	Aantal m ² WVO
De Leyens	15	3.096 m ²	15	3.186 m ²	0	+90 m ²
Meerzicht	32	7.241 m ²	29	5.764 m ²	-3	-1.477 m ²
Oosterheem	0	0 m ²	10	2.875 m ²	+10	+2.875 m ²
Rokkeveen (Nathaliegang)	26	4.837 m ²	25	4.992 m ²	-1	+155 m ²
Stadshart Zoetermeer	162	37.539 m ²	169	48.256 m ²	+7	+10.717 m ²
Woonhart (woonboulevard)	19	19.393 m ²	20	19.342 m ²	+1	-51 m ²
Zoetermeer	493	135.139 m²	518	162.789 m²	+25	+27.650 m²

Bron: I&O Research Koopstromenonderzoek 2011 (volgende onderzoek zal in 2015 plaatsvinden)

De winkelgebieden in bovenstaande tabel zijn geselecteerde winkelgebieden in Zoetermeer die I&O Research heeft onderzocht. De onderste rij is dus geen subtotale van de rijen erboven.

2.5 Financiële positie gemeenten

De Vereniging van Nederlandse Gemeenten (VNG) stelt ieder jaar een rapport op waarin de Nederlandse gemeenten onderling met elkaar worden vergeleken. Aan de hand van de financiële positie wordt iedere gemeente gerangschikt. Hierin is positie 1 de beste positie en is positie 403 (in 2013) de minst gunstige positie. In onderstaande tabel is te zien hoe de gemeenten binnen Haaglanden in de jaren 2010 t/m 2013 zijn gerangschikt. Uit onderstaande tabel valt op te maken dat alle gemeenten in Haaglanden (behalve Leidschendam-Voorburg en Delft) er volgens het VNG eind 2013 relatief beter voor staan. Elk jaar, vanaf 2010 tot en met 2013, scoort gemeente Zoetermeer hoger in de ranglijst dan Den Haag, Westland, Delft, Leidschendam-Voorburg, Rijswijk en Pijnacker-Nootdorp.

Tabel 2.11
Kengetallen schulden Nederlandse gemeenten per einde van elk jaar vanaf 2010 t/m 2013

Kengetal	Rangorde			
	2010	2011	2012	2013
Den Haag	105	110	85	82
Westland	350	361	400	386
Zoetermeer	63	67	83	73
Delft	382	356	356	371
Leidschendam-Voorburg	74	81	118	128
Rijswijk	399	388	404	387
Pijnacker-Nootdorp	313	317	397	380
Wassenaar	28	16	11	8
Midden Delfland	50	48	41	27

Bron: VNG

N=403 gemeenten in 2013.

N=414 gemeenten in 2012.

N=418 gemeenten in 2011.

N=430 gemeenten in 2010.

Het onderzoek van VNG houdt o.a. rekening met de nettoschuld-quote, de uitleen-quote, de voorraad-quote, solvabiliteits ratio, bruto/netto-schuld per inwoner, schuldevolutie.

3.1 Vooraf

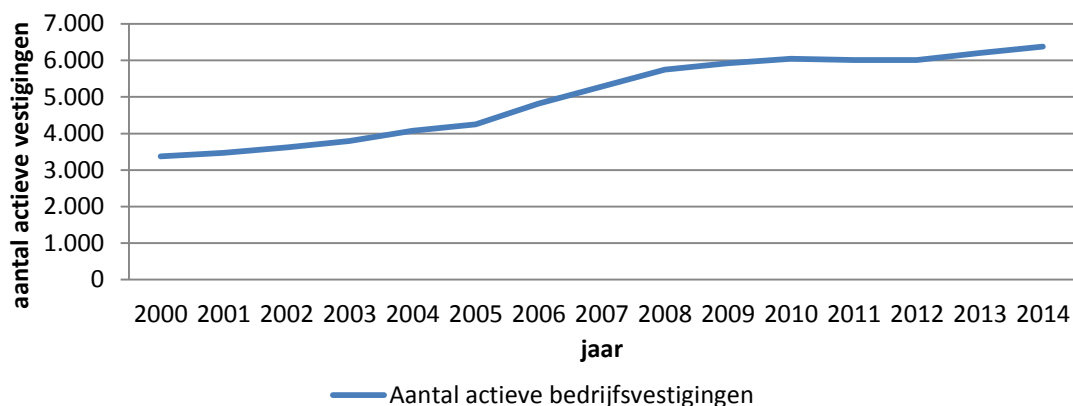
In dit hoofdstuk worden de ontwikkelingen in Zoetermeerse bedrijven geschetst. Aan de hand van het aantal actieve bedrijfsvestigingen, het aantal nieuwe inschrijvingen/uitschrijvingen bij de KvK is getracht het Zoetermeerse bedrijfsleven in kaart te brengen. Cijfers die afkomstig zijn van het databestand van I&O research kunnen administratieve correcties bevatten. Dit houdt in dat het databestand herzien is met hierdoor mogelijk kleine wijzigingen in de aantallen. Met terugwerkende kracht (tot vijf jaar) zijn hierom de cijfers in dit rapport gecorrigeerd. Cijfers die in Uitgerekend Zoetermeer staan kunnen hierom dus licht verschillen.

3.2 Aantal actieve bedrijfsvestigingen

In figuur 3.1 is de ontwikkeling van het aantal actieve bedrijfsvestigingen weergegeven. Actieve bedrijfsvestigingen zijn bedrijfsvestigingen waarvan bekend is dat er economische activiteiten plaatsvinden. Eén bedrijf kan daarbij dus meerdere actieve bedrijfsvestigingen hebben. Tot de actieve bedrijfsvestigingen worden ook overheden en non-profit organisaties meegerekend. De cijfers zijn afkomstig van het werkgelegenheidsregister Haaglanden. Vanaf het jaar 2000 tot en met 2014 is het aantal actieve bedrijfsvestigingen bijna ieder jaar toegenomen (zie tabel 3.1). Alleen in 2011 is het aantal geregistreerde actieve bedrijfsvestigingen minder dan in het voorgaande jaar. Deze ontwikkeling gaat echter niet gepaard met een overeenkomstige werkgelegenheidsontwikkeling (zie ook H5 Banen). Het aantal banen daalt namelijk met 2,2% in de periode 2000 tot en met 2014.

Figuur 3.1

Ontwikkeling van het aantal actieve bedrijfsvestigingen per begin van elk jaar vanaf 2000



Bron: Werkgelegenheidsregister Haaglanden - I&O Research.

Tabel 3.1

Aantal actieve bedrijfsvestigingen per begin van elk jaar vanaf 2000

	Jaar/aantal actieve bedrijfsvestigingen en verschil t.o.v. voorgaande jaar										
	2000	2001	2002	2003	2004	2005	2006	2007	2008	2009	
Aantal	3.373	3.471	3.623	3.792	4.074	4.251	4.816	5.278	5.734	5.908	
Vershil	-	+98	+152	+169	+282	+177	+565	+462	+456	+174	
	2010	2011	2012	2013	2014						
Aantal	6.042	6.011	6.014	6.203	6.383						
Vershil	+134	-31	+3	+189	+180						

Bron: Werkgelegenheidsregister Haaglanden - I&O Research.

Tabel 3.2 laat het aantal actieve bedrijfsvestigingen zien per wijk/buurt in Zoetermeer. Achter elk aantal is het aandeel te zien van het subtotaal van het jaar. Het aandeel van het aantal actieve bedrijfsvestigingen per wijk/buurt is in 2014 het grootst in de volgende wijken/buurtten:

- Rokkeveen (15,2% van het totale aantal actieve bedrijfsvestigingen)
- Oosterheem (14,0% van het totale aantal actieve bedrijfsvestigingen)
- Industriegebied (12,5% van het totale aantal actieve bedrijfsvestigingen)

Tabel 3.2

Aantal actieve bedrijfsvestigingen per wijk/buurt, per 1 januari in 2013 en 2014

Wijk/buurt	Jaar/aantal actieve bedrijfsvestigingen				
	2013		2014		2013-2014
	abs.	%	abs.	%	Toename/afname
Dorp	417	6,7%	427	6,7%	+10
Stadscentrum	387	6,2%	368	5,8%	-19
Palenstein	211	3,4%	230	3,6%	+19
Driemanspolder	308	5,0%	306	4,8%	-2
Meerzicht	508	8,2%	522	8,2%	+14
Buytenwegh	332	5,4%	330	5,2%	-2
De Leyens	452	7,3%	457	7,2%	+5
Seghwaert	633	10,2%	660	10,3%	+27
Noordhove	362	5,8%	382	6,0%	+20
Rokkeveen	928	15,0%	965	15,1%	+37
Oosterheem	833	13,4%	896	14,0%	+63
Industriegebied	791	12,8%	798	12,5%	+7
Buitengebied	41	0,7%	42	0,7%	+1
Totaal	6.203	100,0%	6.383	100,0%	+180

Bron: Werkgelegenheidsregister Haaglanden - I&O Research.

Onderstaande tabel laat, ter aanvulling, zien hoeveel actieve bedrijfsvestigingen er per hectare per wijk/buurt zijn verdeeld. Het aantal bedrijfsvestigingen per hectare zegt iets over de bedrijvendichtheid per wijk/buurt. Des te hoger het getal, des te hoger is de bedrijvendichtheid in een bepaald gebied. De bedrijvendichtheid is het hoogst in Stadscentrum (6,8 bedrijfsvestigingen per ha.) en Dorp (4,2 bedrijfsvestigingen per ha.).

Tabel 3.2 (vervolg)

Aantal actieve bedrijfsvestigingen per hectare per wijk/buurt, per 1 januari in 2013 en 2014

Wijk/buurt	Aantal actieve bedrijfsvestigingen/hectare	
	2014	
	Oppervlakte in ha.	Aantal bedrijfsvestigingen per ha.
Dorp	101	4,2
Stadscentrum	54	6,8
Palenstein	89	2,6
Driemanspolder	102	3,0
Meerzicht	226	2,3
Buytenwegh	130	2,5
De Leyens	185	2,5
Seghwaert	229	2,9
Noordhove	136	2,8
Rokkeveen	394	2,4
Oosterheem	361	2,5
Industriegebied	351	2,3
Buitengebied	1.347	<0,1
Totaal	3.705	1,7

Bron: Afd. Stadsbeheer gem. Zoetermeer, Werkgelegenheidsregister Haaglanden - I&O Research.

Tabel 3.3 geeft het aantal actieve bedrijfsvestigingen weer per branche. Het aantal bedrijfsvestigingen is het hoogst in branche G (Groot- en detailhandel; reparatie van auto's) en M (Advisering, onderzoek, special. zakelijke dienstverlening). In deze genoemde branches ligt het aantal ZZP'ers (geen werkzame personen) hoger dan gemiddeld. (zie tabel 3.3 vervolg).

Tabel 3.3

Aantal actieve bedrijfsvestigingen per SBI, per 1 januari vanaf 2011 t/m 2014

SBI- code	Sectie	Jaar/SBI				2014	
		2011	2012	2013	abs.	%	
A	Landbouw, bosbouw en visserij	50	49	53	57	0,9%	
B	Winning van delfstoffen	1	2	2	2	0,0%	
C	Industrie	174	178	189	189	3,0%	
D	Productie, distributie, handel in elektriciteit en aardgas	1	1	1	1	<0,1%	
E	Winning/distributie van water; afval(water)beheer,sanering	5	5	5	9	0,1%	
F	Bouwnijverheid	575	567	586	612	9,6%	
G	Groot- en detailhandel; reparatie van auto's	1.342	1.325	1.375	1.352	21,2%	
H	Vervoer en opslag	112	109	115	123	1,9%	
I	Logies-, maaltijd- en drankverstrekking	184	192	187	197	3,1%	
J	Informatie en communicatie	462	445	469	492	7,7%	
K	Financiële instellingen	103	106	98	103	1,6%	
L	Verhuur van en handel in onroerend goed	72	67	64	61	1,0%	
M	Advisering, onderzoek, special. zakelijke dienstverlening	1.243	1.269	1.331	1.388	21,7%	
N	Verhuur van roerende goederen, overige zakel. dienstverl.	392	394	378	388	6,1%	
O	Openbaar bestuur, overheidsdiensten, sociale verzekeringen	34	36	37	38	0,6%	
P	Onderwijs	238	240	250	263	4,1%	
Q	Gezondheids- en welzijnszorg	382	385	400	413	6,5%	
R	Cultuur, sport en recreatie	254	255	265	275	4,3%	
S	Overige dienstverlening	387	389	398	420	6,6%	
Totaal		6.011	6.014	6.203	6.383	100,0%	

Bron: Werkgelegenheidsregister Haaglanden - I&O Research.

Tabel 3.3 (vervolg)

Relatieve verdeling van het aantal werkzame personen per SBI in 2014

Aantal werkzame personen	Jaar/branche en relatieve verdeling aantal werkzame personen 2014		
	Alle branches	Groot- en detailhandel; reparatie van auto's	Advisering, onderzoek, special. zakelijke dienstverlening
1 werkzame persoon	58,1%	71,3%	40,7%
10 t/m 19 werkzame personen	4,5%	2,4%	6,6%
100 t/m 199 werkzame personen	,6%	0,1%	0,2%
1000 en meer werkzame personen	-	<0,1%	-
2 t/m 4 werkzame personen	17,5%	11,5%	27,9%
20 t/m 49 werkzame personen	3,1%	1,6%	3,3%
200 t/m 499 werkzame personen	,4%	0,2%	0,2%
5 t/m 9 werkzame personen	7,2%	3,3%	11,5%
50 t/m 99 werkzame personen	0,9%	0,1%	1,2%
500 t/m 799 werkzame personen	-	<0,1%	-
800 t/m 999 werkzame personen	-	<0,1%	-
Geen werkzame personen	7,6%	9,5%	8,4%
Totaal	100,0%	100,0%	100,0%

Bron: Afd. Stadsbeheer gem. Zoetermeer, Werkgelegenheidsregister Haaglanden - I&O Research.

Tabel 3.4 geeft het aantal actieve bedrijfsvestigingen weer per bedrijventerrein in 2012 en 2013. Bedrijventerrein Lansinghage en bedrijventerrein Zoeterhage tellen het hoogste aantal vestigingen.

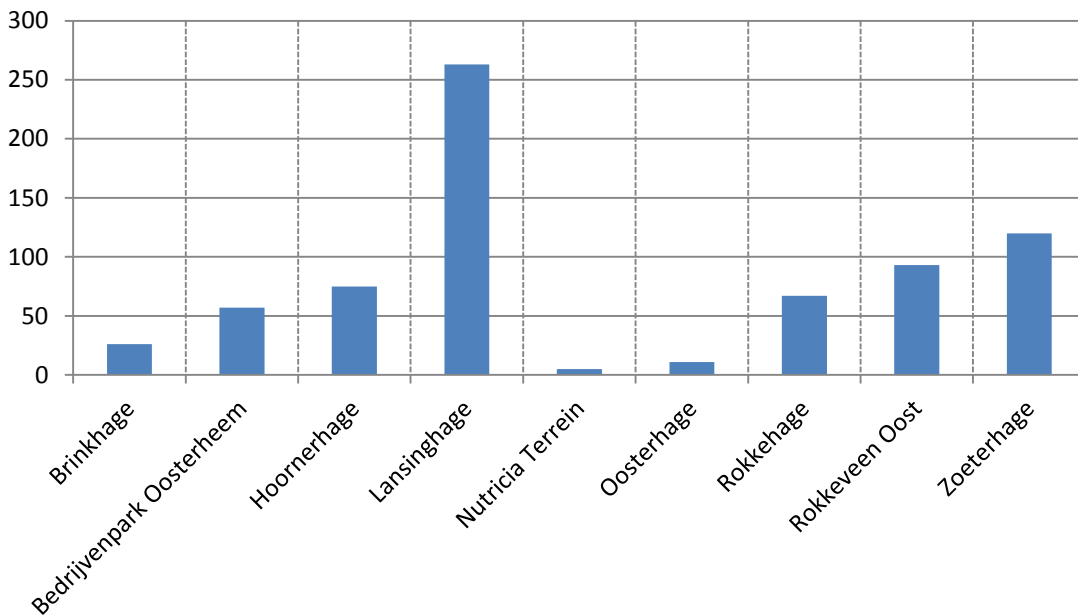
Tabel 3.4
Aantal actieve bedrijfsvestigingen per bedrijventerrein in 2013 en 2014

Bedrijventerrein	Jaar/aantal bedrijven				
	2013		2014		Toename/afname
	abs.	%	abs.	%	
Bedrijvenpark Oosterheem	61	7,8%	57	9,0%	-4
Brinkhage	27	3,5%	26	3,6%	-1
Hoornhage	79	10,1%	75	10,5%	-4
Lansinghage	292	37,5%	263	36,7%	-29
Nutricia Terrein	6	0,8%	5	0,7%	-1
Oosterhage	11	1,4%	11	1,5%	0
Rokkehage	77	9,9%	67	9,3%	-10
Rokkeveen Oost	97	12,5%	93	13,0%	-4
Zoeterhage	129	16,6%	120	16,7%	-9
Totaal	779	100,00%	717	100,0%	-62

Bron: Werkgelegenheidsregister Haaglanden - I&O Research.

In figuur 3.2 (zie hieronder) is grafisch weergegeven hoe groot de bedrijventerreinen, gemeten in aantal actieve bedrijfsvestigingen, zijn in 2014. Naar verhouding is bedrijventerrein Lansinghage het grootst gevolgd door Zoeterhage.

Figuur 3.2
Aantal actieve bedrijfsvestigingen per bedrijventerrein in 2014



Bron: Werkgelegenheidsregister Haaglanden - I&O, aangepaste data.

Tabel 3.5 laat het aantal actieve bedrijfsvestigingen voor de negen gemeenten in Haaglanden zien. De gemeenten staan in de tabel gesorteerd naar aantal actieve bedrijfsvestigingen van hoog naar laag. De gemeente Zoetermeer is in deze indeling de derde grootste gemeente van Haaglanden. Achter de aantallen staat uiteengezet welk aandeel elke gemeente heeft binnen Haaglanden. In 2014 bedraagt het aandeel van Zoetermeer gemeten in aantal bedrijfsvestigingen binnen Haaglanden 8,8%. Hiermee is het aandeel van gemeente Zoetermeer binnen Haaglanden ten opzichte van het voorgaande jaar gegroeid met 0,1%.

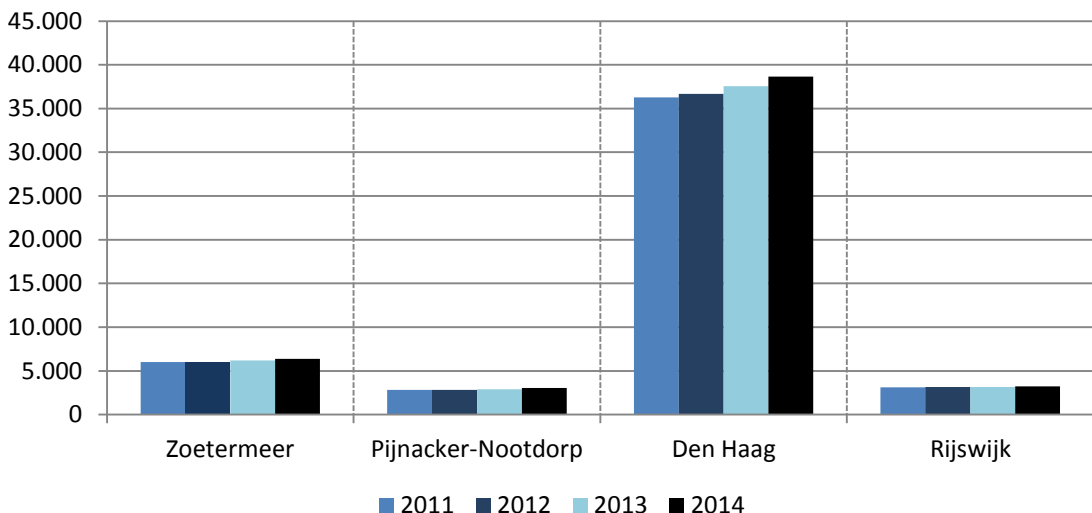
Tabel 3.5
Aantal en aandeel actieve bedrijfsvestigingen per gemeente binnen Haaglanden

Gemeente	Jaar/aantal bedrijven				2013-2014 Toename/afname
	2013		2014		
	abs.	%	abs.	%	
Den Haag	37.567	52,8%	38.649	53,0%	+1.082
Westland	8.418	11,8%	8.534	11,7%	+116
Zoetermeer	6.203	8,7%	6.383	8,8%	+180
Delft	5.670	8,0%	5.778	7,9%	+108
Leidschendam-Voorburg	4.135	5,8%	4.234	5,8%	+99
Rijswijk	3.137	4,4%	3.212	4,4%	+75
Pijnacker-Nootdorp	2.908	4,1%	3.037	4,2%	+129
Wassenaar	1.849	2,6%	1.849	2,5%	0
Midden Delfland	1.210	1,7%	1.233	1,7%	+23
Haaglanden totaal	71.097	100,0%	72.909	100,0%	1.812

Bron: Werkgelegenheidsregister Haaglanden - I&O, aangepaste data.

Figuur 3.2 laat voor vier gemeenten in Haaglanden het aantal actieve bedrijfsvestigingen zien. Den Haag is (veel) groter dan Zoetermeer, Pijnacker-Nootdorp en Rijswijk.

Figuur 3.3
Aantal actieve bedrijfsvestigingen in vier gemeenten vanaf 2010 t/m 2014



Bron: Werkgelegenheidsregister Haaglanden - I&O, aangepaste data.

3.3 Nieuwe inschrijvingen bij de KvK

Allereerst zal in dit hoofdstuk worden behandeld hoeveel bedrijven er per saldo (ingeschreven minus uitgeschreven bedrijven) bij zijn gekomen/af zijn gegaan per SBI-sectie in 2013. Hierbij is het zeer belangrijk te benadrukken dat bedrijven in het KvK-register ook van bedrijfsactiviteit kunnen veranderen waardoor de grootte van de SBI-secties ook verandert. Uit onderstaande tabel is op te maken dat het KvK-bestand in juli 2013 uit 13.603 ingeschreven bedrijven bestond en dat het verloop in sommige branches hoog is (doordat er zowel veel inschrijvingen als uitschrijvingen zijn).

Tabel 3.6

Inschrijvingen, uitschrijvingen en saldo in –en uitschrijvingen van bedrijven in het KvK register van Zoetermeer naar SBI-sectie in 2013

SBI-sectie	Jaar/aantal bedrijven							
	Ingeschreven bedrijven in 2013		Uitgeschreven bedrijven in 2013		Saldo van ingeschreven en uitgeschreven bedrijven in 2013 (ingeschreven minus uitgeschreven)		Opbouw van het KvK-bestand in juli 2013	
	Abs.	%	Abs.	%	Abs.	% van het KvK-bestand (jul- 2013)	Abs.	%
A	7	0,3%	7	0,5%	0	0,0%	70	0,5%
B	0	0,0%	0	0,0%	0	0,0%	4	0,0%
C	42	2,0%	47	3,1%	-5	1,6%	314	2,3%
D	2	0,1%	2	0,1%	0	0,0%	4	0,0%
E	7	0,3%	2	0,1%	+5	45,5%	11	0,1%
F	157	7,5%	125	8,3%	+32	4,2%	768	5,6%
G	297	14,1%	263	17,6%	+34	2,0%	1.728	12,7%
H	50	2,4%	39	2,6%	+11	6,0%	183	1,3%
I	58	2,8%	48	3,2%	+10	4,4%	225	1,7%
J	130	6,2%	94	6,3%	+36	5,1%	705	5,2%
K	251	12,0%	149	9,9%	+102	5,1%	2.019	14,8%
L	35	1,7%	17	1,1%	+18	8,7%	208	1,5%
M	394	18,8%	274	18,3%	+120	4,8%	2.516	18,5%
N	97	4,6%	92	6,1%	+5	0,9%	546	4,0%
O	1	0,0%	2	0,1%	-1	3,4%	29	0,2%
P	86	4,1%	50	3,3%	+36	5,6%	572	4,2%
Q	216	10,3%	105	7,0%	+111	10,5%	1.055	7,8%
R	75	3,6%	66	4,4%	+9	1,6%	647	4,8%
S	194	9,2%	116	7,7%	+78	3,9%	1.999	14,7%
Totaal	2.099	100,0%	1.498	100,0%	+601	4,4%	13.603	100,0%

Legenda SBI-codes

Code	Bedrijfssector	Code	Bedrijfssector
A	Landbouw, bosbouw en visserij	K	Financiële instellingen
B	Winning van delfstoffen	L	Verhuur van en handel in onroerend goed
C	Industrie	M	Advisering, onderzoek, special. zakelijke dienstverlening
D	Productie, distributie en handel in elektriciteit en aardgas	N	Verhuur van roerende goederen, overige zakel. dienstverl.
E	Winning/distributie van water; afval(water)beheer, sanering	O	Openbaar bestuur, overheidsdiensten, sociale verzekeringen
F	Bouwnijverheid	P	Cultuur, sport en recreatie
G	Groot- en detailhandel; reparatie van auto's	Q	Gezondheids- en welzijnszorg
H	Vervoer en opslag	R	Onderwijs
I	Logies-, maaltijd- en drankverstreking	S	Overige dienstverlening
J	Informatie en communicatie		

Bron: KvK.

In tabel 3.7 is het aantal inschrijvingen bij de KvK voor 2013 uitgezet naar wijk/buurt. Dit betreffen zowel de verhuizers naar Zoetermeer als de nieuwe inschrijvingen. Het grootste aantal inschrijvingen betreft de wijken/buurtten:

- Rokkeveen (15,6% van het totale aantal ingeschreven bedrijven in 2013)
- Oosterheem (14,5% van het totale aantal ingeschreven bedrijven in 2013)
- Industriegebied (12,6% van het totale aantal ingeschreven bedrijven in 2013)

Tabel 3.7

Aantal (nieuwe) inschrijvingen bij de KvK in Zoetermeer per wijk/buurt in 2013

Wijk/buurt	Jaar/aantal bedrijven		
	2013		
	abs.	% van het totale aantal nieuwe ingeschreven bedrijven	% van het aantal per wijk/buurt van de stand van juli 2013
Dorp	105	5,0%	14,8%
Stadscentrum	84	4,0%	12,8%
Palenstein	96	4,6%	25,2%
Driemanspolder	103	4,9%	8,5%
Meerzicht	177	8,4%	16,7%
Buytenwegh	133	6,3%	19,5%
De Leyens	132	6,3%	13,4%
Seghwaert	227	10,8%	17,5%
Noordhove	139	6,6%	17,0%
Rokkeveen	328	15,6%	14,3%
Oosterheem	305	14,5%	17,2%
Industriegebied	264	12,6%	16,3%
Buitengebied	6	0,3%	5,9%
Onbekend	0	0,0%	
Totaal	2.099	100,0%	-

Bron: KvK

Tabel 3.8 laat de inschrijvingen bij de KvK zien op bedrijventerreinen voor 2013. Gezien het aantal inschrijvingen bij de KvK in 2013 is het aantal inschrijvingen per bedrijventerrein relatief klein. Aangezien het aantal opheffingen per bedrijventerrein relatief laag is (zie tabel 3.11), fluctueert het aantal bedrijven per bedrijventerrein niet sterk en blijft het stabiel. Het grootste aantal inschrijvingen betreft de bedrijventerreinen:

- Lansinghage (37,5%)
- Rokkeveen Oost (25,0%)

Tabel 3.8

Aantal (nieuwe) inschrijvingen bij de KvK in Zoetermeer per bedrijventerrein in 2013

Bedrijventerrein	Jaar/aantal bedrijven		
	2013		
	abs.	% van het totale aantal nieuwe ingeschreven bedrijven	% van de stand per bedrijventerrein van de stand van juli 2013
Bedrijvenpark Oosterheem	1	6,3%	1,5%
Brinkhage	0	0,0%	0,0%
Hoornerhage	2	12,5%	2,6%
Lansinghage	6	37,5%	2,0%
Nutricia Terrein	0	0,0%	0,0%
Oosterhage	0	0,0%	0,0%
Rokkehage	1	6,3%	1,3%
Rokkeveen Oost	4	25,0%	4,2%
Zoeterhage	2	12,5%	1,6%
Totaal	16	100,0%	-

Bron: KvK

3.4 Uitschrijvingen bij de KvK

In dit deelhoofdstuk wordt het aantal uitschrijvingen uit het KvK-handelsregister behandeld per jaar en per SBI, wijk/buurt en bedrijventerrein. In onderstaande tabel is het aantal uitschrijvingen te zien in 2013 per SBI. In totaal hebben 1.498 bedrijven zich uit het KvK-handelsregister van Zoetermeer uitgeschreven.

Tabel 3.9

Bij de KvK uitgeschreven bedrijven naar SBI-sectie in Zoetermeer in 2013

SBI-sectie	Jaar/aantal bedrijven		
	2013		
	abs.	% van het totale aantal uitgeschreven bedrijven	% van het aantal per SBI-sectie van de stand van juli 2013
Landbouw, bosbouw en visserij	7	0,5%	10,0%
Winning van delfstoffen	0	0,0%	0,0%
Industrie	47	3,1%	15,0%
Productie, distributie, handel in elektriciteit en aardgas	2	0,1%	50,0%
Winning/distributie van water; afval(water)beheer, sanering	2	0,1%	18,2%
Bouwnijverheid	125	8,3%	16,3%
Groot- en detailhandel; reparatie van auto's	263	17,6%	15,2%
Vervoer en opslag	39	2,6%	21,3%
Logies-, maaltijd- en drankverstreking	48	3,2%	21,3%
Informatie en communicatie	94	6,3%	13,3%
Financiële instellingen	149	10,0%	7,4%
Verhuur van en handel in onroerend	17	1,1%	8,2%
Advisering, onderzoek, special. zakel. dienstverl.	274	18,3%	10,9%
Verhuur van roerende goederen, overige zakel. dienstverl.	92	6,1%	16,9%
Openbaar bestuur, overheidsdiensten, sociale verzekeringen	2	0,1%	6,9%
Onderwijs	66	4,4%	11,5%
Gezondheids- en welzijnszorg	105	7,0%	10,0%
Cultuur, sport en recreatie	50	3,3%	7,7%
Overige dienstverlening	116	7,7%	5,8%
Totaal	1.498	100,0%	-

Bron: KvK

Het aantal opheffingen betreft bedrijven die zich uit het gehele handelsregister uitschrijven. Dit zijn dus niet de bedrijven die zijn verhuisd naar een andere gemeente.

Tabel 3.10

Aantal opgeheven bedrijven naar SBI-sectie in Zoetermeer in 2013

SBI-sectie	Jaar/aantal bedrijven		
	2013		
	abs.	% van het totale aantal opgeheven bedrijven	% van het aantal per SBI-sectie van de stand van juli 2013
Landbouw, bosbouw en visserij	7	0,7%	10,0%
Winning van delfstoffen	0	0,0%	0,0%
Industrie	35	3,3%	11,2%
Productie, distributie, handel in elektriciteit en aardgas	1	0,1%	25,0%
Winning/distributie van water; afval(water)beheer, sanering	1	0,1%	9,1%
Bouwnijverheid	93	8,9%	12,1%
Groot- en detailhandel; reparatie van auto's	211	20,2%	12,2%
Vervoer en opslag	27	2,6%	14,8%
Logies-, maaltijd- en drankverstreking	41	3,9%	18,2%
Informatie en communicatie	76	7,3%	10,8%
Financiële instellingen	58	5,5%	2,9%
Verhuur van en handel in onroerend goed	11	1,1%	5,3%
Advisering, onderzoek, special. zakel. dienstverl.	194	18,5%	7,7%
Verhuur van roerende goederen, overige zakel. dienstverl.	70	6,7%	12,8%
Openbaar bestuur, overheidsdiensten, sociale verzekeringen	0	0,0%	0,0%
Onderwijs	50	4,8%	8,7%
Gezondheids- en welzijnszorg	71	6,8%	6,7%
Cultuur, sport en recreatie	29	2,8%	4,5%
Overige dienstverlening	72	6,9%	3,6%
Totaal	1.047	100,0%	-

Bron: KvK

Tabel 3.11 laat het aantal opgeheven bedrijven zien per wijk/buurt in het jaar 2013. Van de 1.498 uitschrijvingen zijn 1.047 (69,9%) bedrijven opgeheven. Van het totale aantal bedrijven waarvan een opheffing is doorgegeven bij het KvK (1.047) zijn van 112 bedrijven de adresgegevens niet compleet of niet meer herleidbaar.

Tabel 3.11
Aantal opgeheven bij de KvK per wijk/buurt in 2013

Wijk/buurt	Jaar/aantal bedrijven		
	2013		
	abs.	% van het totale aantal opgeheven bedrijven	% van het aantal per wijk/buurt van de stand van juli 2013
Dorp	35	3,3%	4,9%
Stadscentrum	38	3,6%	5,8%
Palenstein	32	3,1%	8,4%
Driemanspolder	44	4,2%	3,6%
Meerzicht	99	9,5%	9,3%
Buytenwegh	71	6,8%	10,4%
De Leyens	62	5,9%	6,3%
Seghwaert	107	10,2%	8,2%
Noordhove	67	6,4%	8,2%
Rokkeveen	124	11,8%	5,4%
Oosterheem	149	14,2%	8,4%
Industriegebied	103	9,8%	6,4%
Buitengebied	4	0,4%	4,0%
Overig/onbekend	112	10,7%	-
Totaal	1.047	100,0%	-

Bron: KvK

In onderstaande tabel staat het aantal opgeheven bedrijven per bedrijventerrein weergegeven voor het jaar 2013. Het aantal opheffingen per bedrijventerrein is lager dan het aantal nieuwe ingeschreven bedrijven op bedrijventerreinen (zie tabel 3.8).

Tabel 3.12
Aantal opgeheven bij de KvK per bedrijventerrein in 2013

Bedrijventerrein	Jaar/aantal bedrijven		
	2013		
	abs.	% van het totale aantal opgeheven bedrijven	% van de stand per bedrijventerrein van de stand van juli 2013
Bedrijvenpark Oosterheem	0	0,0%	0,0%
Brinkhage	1	14,3%	3,9%
Hoornerhage	1	14,3%	1,3%
Lansinghage	1	14,3%	0,3%
Nutricia Terrein	0	0,0%	0,0%
Oosterhage	0	0,0%	0,0%
Rokkehage	1	14,3%	1,3%
Rokkeveen Oost	1	14,3%	1,0%
Zoeterhage	2	28,6%	1,6%
Totaal	7	100,0%	-

Bron: KvK

3.5 Oppericht en opgeheven

Het is interessant om te weten hoeveel bedrijven die opgericht zijn er elk jaar overleven. In dit hoofdstuk wordt aandacht besteed aan het aantal oprichtingen, opheffingen en faillissementen. In onderstaande tabel is het aantal oprichtingen uiteengezet en is te zien hoeveel van deze bedrijven er na ieder jaar nog actief zijn vanaf 2002.

Tabel 3.13

Aantal bedrijven dat is opgericht per jaar en het jaar van opheffing

Jaar/aantal opgerichte en opgeheven bedrijven

Vestigingsjaar	2013	2012	2011	2010	2009	2008	2007	2006	2005	2004	2003	2002
Aantal gestarte ondernemingen:			928	743	619	749	605	545	474	422	340	320
Waarvan nog actief:			848	599	408	435	310	271	211	136	110	118
Opgeheven in 2013												
Opgeheven in 2012												
Opgeheven in 2011			80	87	54	63	53	40	35	22	28	22
Opgeheven in 2010				57	85	86	41	32	31	16	7	7
Opgeheven in 2009					72	101	64	32	20	23	14	5
Opgeheven in 2008						64	81	56	32	26	15	11
Opgeheven in 2007							56	75	45	35	18	11
Opgeheven in 2006								39	66	50	30	20
Opgeheven in 2005									34	57	37	29
Opgeheven in 2004										57	46	28
Opgeheven in 2003											35	48
Opgeheven in 2002												21

Tabel 3.13 (vervolg)

Aantal bedrijven dat is opgericht per jaar en het jaar van opheffing

Jaar/% opgerichte en opgeheven bedrijven

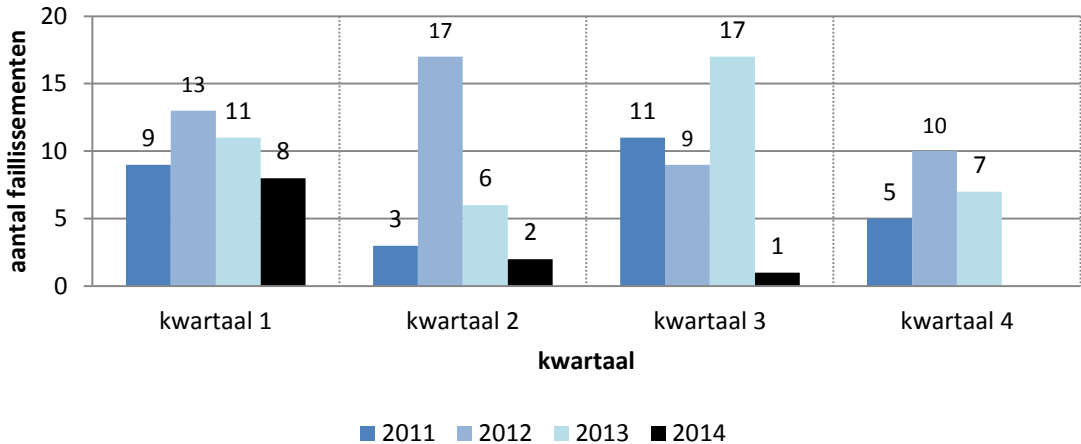
Vestigingsjaar	2013	2012	2011	2010	2009	2008	2007	2006	2005	2004	2003	2002
Aantal gestarte ondernemingen:			928	743	619	749	605	545	474	422	340	320
Waarvan nog actief:			91,4	80,6	65,9	58,1	51,2	49,7	44,5	32,2	32,4	36,9
% opgeheven 2013												
% opgeheven 2012												
% opgeheven 2011			8,6	11,7	8,7	8,4	8,8	7,3	7,4	5,2	8,2	6,9
% opgeheven 2010				7,7	13,7	11,5	6,8	5,9	6,5	3,8	2,1	2,2
% opgeheven 2009					11,6	13,5	10,6	5,9	4,2	5,5	4,1	1,6
% opgeheven 2008						8,5	13,4	10,3	6,8	6,2	4,4	3,4
% opgeheven 2007							9,3	13,8	9,5	8,3	5,3	3,4
% opgeheven 2006								7,2	13,9	11,8	8,8	6,3
% opgeheven 2005									7,2	13,5	10,9	9,1
% opgeheven 2004										13,5	13,5	8,8
% opgeheven 2003											10,3	15,0
% opgeheven 2002												6,6

Bron: KvK

In onderstaande figuur is per kwartaal inzichtelijk gemaakt hoeveel bedrijven er failliet zijn verklaard in Zoetermeer. Het betreft hier geen surseances, maar enkel de faillissementen die het KvK geregistreerd heeft. In het jaar 2014 is het aantal faillissementen (tot nu toe) ieder kwartaal lager dan in de voorgaande jaren.

Figuur 3.4

Aantal faillissementen van bedrijven per kwartaal in Zoetermeer voor 2011 tot en met 2014



Bron: KvK

3.6 Topsectoren

In dit deelhoofdstuk zal worden ingegaan op de topsectoren. In Nederland zijn negen sectoren waar Nederland zich in wilt onderscheiden. Meer dan 25% van de toegevoegde waarde van Nederland komt van deze topsectoren¹. De topsectoren zijn gemiddeld 35% productiever dan de overige sectoren in Nederland¹.

In onderstaande tabel staan de topsectoren uiteengezet naar aantal actieve bedrijfsvestigingen in Zoetermeer. In de tabel daaronder is te zien hoe de topsectoren zijn vertegenwoordigd in Haaglanden, gemeten in aantal actieve bedrijfsvestigingen. Als onderstaande tabellen met elkaar worden vergeleken, dan is zichtbaar in welke topsectoren Zoetermeer als gemeente, gemeten in het aantal actieve bedrijfsvestigingen, goed in is vertegenwoordigd. Zo is het aandeel in Zoetermeer in de topsectoren Water, High Tech (HTSM), Logistiek, Chemie en Life Sciences & Health hoger dan gemiddeld in Haaglanden.

Tabel 3.14
Aantal actieve bedrijfsvestigingen per topsector in Zoetermeer*

Topsector	Jaar/aantal bedrijven			
	2012	2013	2014	2014
	abs.	abs.	abs.	% van het totale aantal actieve bedrijfsvestigingen in Zoetermeer
Agri & Food	151	157	161	2,5%
Creatieve industrie	484	509	545	8,5%
Tuinbouw en uitgangsmaterialen	3	4	4	0,1%
Energie	9	7	7	0,1%
Water	2	2	4	0,1%
High Tech (HTSM)	371	382	385	6,0%
Logistiek	61	62	66	1,0%
Chemie	7	8	8	0,1%
Life Sciences & Health	30	29	33	0,5%
Totaal	1.118	1.160	1.213	19,00%

*) Tussen de topsectoren bestaat overlap: het subtotaal betreft dus niet allemaal unieke bedrijfsvestigingen.

Tabel 3.15
Aantal actieve bedrijfsvestigingen per topsector in Haaglanden*

Topsector	Jaar/aantal bedrijven			
	2012	2013	2014	2014
	abs.	abs.	abs.	% van het totale aantal actieve bedrijfsvestigingen in Haaglanden
Agri & Food	4.921	4.813	4.781	6,6%
Creatieve industrie	7.125	7.444	7.822	10,7%
Tuinbouw en uitgangsmaterialen	1.047	1.001	967	1,3%
Energie	90	84	94	0,1%
Water	30	28	27	<0,1%
High Tech (HTSM)	3.467	3.517	3.601	4,9%
Logistiek	630	627	647	0,9%
Chemie	57	53	56	0,1%
Life Sciences & Health	220	220	226	0,3%
Totaal	17.587	17.787	18.221	25,0%

Bron: Werkgelegenheidsregister Haaglanden.

*) Tussen de topsectoren bestaat overlap: het subtotaal betreft dus niet allemaal unieke bedrijfsvestigingen.

¹ Ministerie van Economische Zaken - Topsectoren.nl. Cijfers. Geraadpleegd op 01 november 2014, van <http://topsectoren.nl/home>

4.1 Vooraf

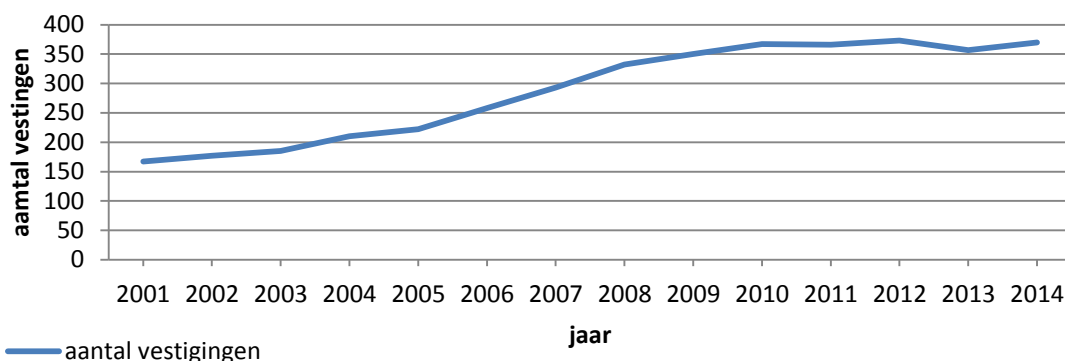
In dit hoofdstuk wordt het aantal bedrijven en arbeidsplaatsen in de softwaresector behandeld. De definitie die voor de softwaresector gebruikt wordt, is de definitie van ICT Nederland, branchevereniging van ICT-bedrijven in Nederland. De definitie houdt in: alle organisaties die binnen de CBS-definitie onder de categorie dienstverlenende activiteiten op het gebied van informatietechnologie vallen. In termen van de standaardcodering van het CBS: Alle bedrijven uit de categorie SBI 62*, met uitzondering van SBI 6203.

4.2 Arbeidsplaatsen en bedrijven in de ICT

Het aantal bedrijven in de softwaresector in Zoetermeer is de laatste jaren sterk gegroeid. In figuur 4.1 is te zien hoe het aantal bedrijven in de softwaresector in Zoetermeer zich vanaf 2001 hebben ontwikkeld. Ter aanvulling op de figuur is in tabel 4.1 de ontwikkeling in het aantal arbeidsplaatsen te zien.

Figuur 4.1

Ontwikkeling van het aantal bedrijfsvestigingen in de softwaresector* in Zoetermeer vanaf 2001 tot en met 2014



Bron: Werkgelegenheidsregister Haaglanden.

Tabel 4.1

Aantal bedrijfsvestigingen en arbeidsplaatsen in de softwaresector* in Zoetermeer vanaf 2001 tot en met 2014

	Jaar/aantal arbeidsplaatsen en bedrijfsvestigingen in de softwaresector									
	2001	2002	2003	2004	2005	2006	2007	2008	2009	2010
Arbeidsplaatsen	4.138	4.068	4.099	3.631	3.198	3.287	2.936	3.120	3.011	2.932
	2011	2012	2013	2014						
	2.932	3.629	3.573	3.287						
Bedrijven	167	177	185	210	222	258	293	332	350	367
	2011	2012	2013	2014						
	366	373	357	370						

Bron: Werkgelegenheidsregister Haaglanden.

Tabel 4.1 (vervolg) laat de jaarlijkse toename/afname zien in het aantal bedrijven en arbeidsplaatsen in de softwaresector. Vanaf 2001 tot en met 2007 is het aantal arbeidsplaatsen in de softwaresector een aantal jaren achtereen gedaald, maar sinds 2012 lijkt hier verandering in te komen. Het aantal bedrijven in de softwaresector is tot slot sinds 2001 sterk toegenomen (+203).

Tabel 4.1 (vervolg)

Toename/afname aantal bedrijfsvestigingen en arbeidsplaatsen in de softwaresector* in Zoetermeer vanaf 2001 tot en met 2014

Jaar/verschil in aantal arbeidsplaatsen en bedrijfsvestigingen in de softwaresector t.o.v. vorige jaar										
	2001	2002	2003	2004	2005	2006	2007	2008	2009	2010
Arbeidsplaatsen	.	-70	31	-468	-433	89	-351	184	-109	-79
	2011	2012	2013	2014						
	0	+697	-56	-286						
Bedrijven	.	+10	+8	+25	+12	+36	+35	+39	+18	+17
	2011	2012	2013	2014						
	-1	+7	-16	+13						

Bron: Werkgelegenheidsregister Haaglanden.

In onderstaande tabel staan het aantal bedrijfsvestigingen in de softwaresector uitgezet naar wijk/buurt. Naar verhouding bevinden de meeste bedrijven in de softwaresector zich in Rokkeveen en Oosterheem. De sterkste toename in bedrijven in de softwaresector in 2013-2014 was in Oosterheem (+5).

Tabel 4.2

Aantal actieve bedrijfsvestigingen in de softwaresector* per wijk/buurt in Zoetermeer in 2013 en 2014

Wijk/buurt	Jaar/aantal actieve bedrijfsvestigingen				
	2013		2014		Toename/afname
	abs.	%	abs.	%	
Dorp	9	2,5%	9	2,4%	0
Stadscentrum	13	3,6%	12	3,2%	-1
Palenstein	8	2,2%	9	2,4%	+1
Driemanspolder	15	4,2%	16	4,3%	+1
Meerzicht	26	7,3%	30	8,1%	+4
Buytenwegh	19	5,3%	22	6,0%	+3
De Leyens	23	6,4%	24	6,5%	+1
Seghwaert	44	12,3%	44	11,9%	0
Noordhove	13	3,6%	18	4,9%	+5
Rokkeveen	87	24,4%	84	22,7%	-3
Oosterheem	62	17,4%	64	17,3%	+2
Industriegebied + buitengeb.	38	10,6%	38	10,3%	0
Totaal	357	100,0%	370	100,0%	+13

Bron: Werkgelegenheidsregister Haaglanden.

Tabel 4.3 laat het aantal actieve bedrijfsvestiging in de softwaresector zien per industrieterrein in Zoetermeer. Relatief gezien komen de meeste bedrijfsvestigingen uit Rokkeveen Oost en Langsinghage.

Tabel 4.3

Aantal actieve bedrijfsvestigingen in de softwaresector* per industrieterrein in Zoetermeer in 2013 en 2014

Bedrijventerrein	Jaar/ aantal actieve bedrijfsvestigingen				Toename/afname
	2013		2014		
	abs.	%	abs.	%	
Bedrijvenpark Oosterheem	7	17,1%	6	15,8%	-1
Brinkhage	3	7,3%	3	7,9%	0
Hoornerhage	1	2,4%	1	2,6%	0
Lansinghage	9	22,0%	8	21,1%	-1
Nutricia Terrein	0	0,0%	0	0,0%	0
Oosterhage	0	0,0%	0	0,0%	0
Rokkehage	2	4,9%	3	7,9%	+1
Rokkeveen Oost	13	31,7%	14	36,8%	+1
Zoeterhage	6	14,6%	3	7,9%	-3
Totaal	41	100,0%	38	100,0%	-3

Bron: Werkgelegenheidsregister Haaglanden.

Tabel 4.4 geeft het aantal bedrijfsvestigingen in de softwaresector weer per gemeente binnen Haaglanden. Op deze wijze is af te lezen welk aandeel elke gemeente heeft in de softwaresector binnen Haaglanden. In 2014 bedraagt het aandeel bedrijfsvestigingen in de softwaresector 12,2% en hiermee is Zoetermeer de derde grootste gemeente binnen Haaglanden in de softwaresector.

Tabel 4.4

Aantal actieve bedrijfsvestigingen in de softwaresector* per gemeente binnen Haaglanden in 2013 en 2014

Gemeente	Jaar/ aantal actieve bedrijfsvestigingen				Toename/afname
	2013		2014		
	abs.	%	abs.	%	
Den Haag	1.323	46,0%	1.400	46,1%	+77
Westland	184	6,4%	203	6,7%	+19
Zoetermeer	357	12,4%	370	12,2%	+13
Delft	451	15,7%	461	15,2%	+10
Leidschendam-Voorburg	169	5,9%	174	5,7%	+5
Rijswijk	163	5,7%	177	5,8%	+14
Pijnacker-Nootdorp	128	4,5%	147	4,8%	+19
Wassenaar	57	2,0%	55	1,8%	-2
Midden Delfland	44	1,5%	49	1,6%	+5
Haaglanden totaal	2.876	100,0%	3.036	100,0%	+160

Bron: Werkgelegenheidsregister Haaglanden.

Tabel 4.5 (vervolg) laat het aandeel van de gemeenten in de softwaresector zien naar aantal werkzame personen. Het aandeel van Zoetermeer binnen Haaglanden in de softwaresector bedraagt 25,24%. Dit maakt gemeente Zoetermeer in 2014, gemeten in aantal werkenden, de tweede grootste gemeente in de softwaresector.

Tabel 4.5

Aantal werkzame personen in de softwaresector* per gemeente binnen Haaglanden in 2013 en 2014

Gemeente	Jaar/ aantal actieve bedrijfsvestigingen				
	2013		2014		Toename/afname
	abs.	%	abs.	%	
Den Haag	4.493	34,1%	4.581	35,2%	+88
Westland	452	3,4%	504	3,9%	+52
Zoetermeer	3.573	27,1%	3.287	25,2%	-286
Delft	2.591	19,7%	2.506	19,3%	-85
Leidschendam-Voorburg	481	3,7%	471	3,6%	-10
Rijswijk	1.051	8,0%	1.096	8,4%	+45
Pijnacker-Nootdorp	358	2,7%	404	3,1%	+46
Wassenaar	111	0,8%	99	0,8%	-12
Midden Delfland	65	0,5%	73	0,6%	+8
Haaglanden totaal	13.175	100,0%	13.021	100,0%	-154

Bron: Werkgelegenheidsregister Haaglanden.

5.1 Vooraf

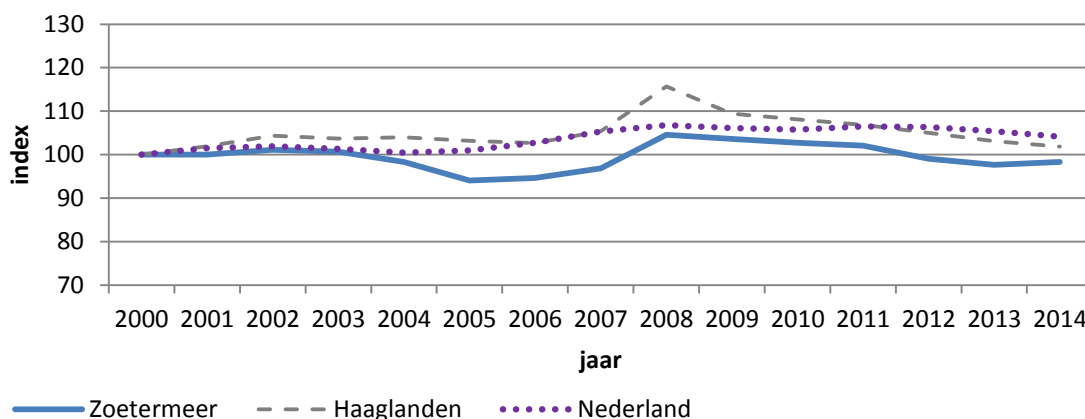
In dit hoofdstuk wordt de werkgelegenheid van Zoetermeer behandeld. Er zal onder meer worden gekeken naar het aantal werkenden, het aantal banen, de beroepsbevolking en de woonwerkbalans. Tot slot wordt in dit hoofdstuk het aantal uitkeringen naar soort behandeld.

5.2 Werkenden en werkzoekenden

Het aantal banen in Zoetermeer is vanaf jaar 2000 t/m 2014 zowel gestegen als gedaald. In het jaar 2005 was het aantal banen het laagst met in totaal 46.378 banen. In het jaar 2008 was het aantal banen het hoogst met in totaal 51.375 banen. In de jaren 2009 t/m 2013 is er sprake geweest van een daling in het aantal banen (zie tabel 5.1), maar vanaf 2014 is er weer sprake van een stijging. In figuur 5.1 is te zien hoe het aantal banen in Zoetermeer en in Nederland vanaf 2000 tot en met 2014 is ontwikkeld. Het begrip banen omvat hierbij het aantal geregistreerde aanstellingen. Dit betekent dat ook aanstellingen van één of meer arbeidsuren worden meegerekend als baan.

Figuur 5.1

Ontwikkeling van de index (van het aantal banen in alle economische activiteiten) in Zoetermeer, Haaglanden en Nederland* vanaf 2000 t/m 2014, per 1 januari



Bron: Werkgelegenheidsregister Haaglanden, vanaf 2010 aangepaste data; CBS.

*) 2014 is een indicatie, (dit is het eerste kwartaal van 2014).

Index 100 = 8.683 (x1.000) voor Nederland in het jaar 2000 en index 100 = 481.977 voor Haaglanden in het jaar 2000.

Tabel 5.1

Het aantal banen in Zoetermeer vanaf 2000 t/m 2014, per 1 januari

Jaar/aantal banen										
2000	2001	2002	2003	2004	2005	2006	2007	2008	2009	2010
49.293	49.299	49.839	49.641	48.460	46.378	46.644	47.676	51.375	50.888	50.442
2011	2012	2013	2014							
50.084	48.570	47.895	48.224							

Bron: Werkgelegenheidsregister Haaglanden.

Tabel 5.1 (vervolg)

Toename/afname van het aantal banen t.o.v. het voorgaande jaar

Jaar/toename of afname in het aantal banen										
2000	2001	2002	2003	2004	2005	2006	2007	2008	2009	2010
n.v.t.	+6	+540	-198	-1.181	-2.082	+266	+1.032	+3.699	-487	-446
2011	2012	2013	2014							
-358	-1.514	-675	+329							

Bron: Werkgelegenheidsregister Haaglanden.

De beroepsbevolking en de bevolking van Zoetermeer zijn vanaf het jaar 2000 ieder jaar toegenomen. Het aantal niet-werkende werkzoekenden is daarentegen niet ieder jaar toegenomen. In de jaren 2001, 2006, 2008, 2009 en 2011 is het aantal niet werkende werkzoekenden afgenomen (zie onderstaande tabel).

Tabel 5.2

Ontwikkeling (beroeps)bevolking, banen, vestigingen en niet-werkende werkzoekenden vanaf 2000

1-jan	Bevolking	Beroepsbevolking	Niet werkende werkzoekenden	Vestigingen	Woonwerkbalans
2000	109.936	54.000	2.694	3.373	91%
2001	110.150	54.500	2.606	3.471	90%
2002	110.448	55.500	2.754	3.623	90%
2003	112.593	56.500	3.340	3.792	88%
2004	114.212	57.000	4.317	4.074	85%
2005	115.793	57.000	4.749	4.251	81%
2006	116.982	57.500	4.625	4.816	81%
2007	118.017	59.500	3.423	5.278	80%
2008	119.500	60.000	3.059	5.734	86%
2009	120.882	60.500	2.987	5.908	84%
2010	121.528	61.000	3.981	6.025	83%
2011	121.920	61.000	3.705	6.011	82%
2012	122.370	61.500	3.957	6.014	79%
2013	123.100	62.000	5.339	6.203	77%
2014	123.589	62.000	6.333	6.383	78%

Bronnen: Werkgelegenheidsregister Haaglanden; UWV; BRP-Zoetermeer.

*) Betreft alle werkzame personen, dus inclusief parttimers en uitzendkrachten.

De cijfers in deze tabel kunnen afwijken van eerder gepubliceerde aantallen i.v.m. jaarlijkse herberekening.

De woonwerkbalans is het aantal banen / beroepsbevolking * 100.

In tabel 5.3 is het aantal niet werkende werkzoekenden te zien naar kenmerk. Er is een onderscheid gemaakt in het geslacht, de leeftijd, het opleidingsniveau en de werkloosheidsduur.

Tabel 5.3

Aantal niet werkende werkzoekenden naar diverse kenmerken, 2010 t/m 2013, per einde van het jaar

	2010	2011	2012	2013	Toe-/afname 2013-2012	
					abs.	%
Geslacht						
man	1.713	1.771	2.462	2.918	456	26,6%
vrouw	1.991	2.186	2.877	3.260	383	19,2%
Leeftijd						
< 24	259	219	585	627	42	16,2%
25-39	954	1.008	1.575	1.755	180	18,9%
40-49	1.008	1.090	1.314	1.544	230	22,8%
50-64	1.483	1.640	1.865	2.248	383	25,8%
Opleidingsniveau						
basis	881	927	1.313	1.375	62	7,0%
vmbo	840	794	1.084	1.103	19	2,3%
mbo havo vwo	1.419	1.612	2.164	2.594	430	30,3%
hbo bachelor	410	452	574	833	259	63,2%
wo master	154	172	204	273	69	44,8%
Werkloosheidsduur						
< 6 mnd	1.186	1.327	2.014	1.895	-119	-10,0%
6 - 11 mnd	652	570	1.200	1.674	474	72,7%
12 - 23 mnd	806	743	884	1.208	324	40,2%
>= 24 mnd	1.060	1.317	1.241	1.401	160	15,1%
Totaal Zoetermeer	3.704	3.957	5.339	6.178	839	22,7%

Bron: UWV.

Niet-werkende werkzoekenden: werkzoekenden die zijn ingeschreven bij het UWV.

Dit aantal bestaat uit niet-uitkeringsgerechtigden, WW-ers (Werkloosheidswet) en WWB-ers (Wet Werk en Bijstand) voor zover ingeschreven bij het UWV.

5.3 Banen in Zoetermeer

In figuur 5.1 op pagina 33 is te zien dat het aantal banen per jaar fluctueert. In de tabel hieronder is voor de jaren 2011 t/m 2014 te zien hoe het aantal banen zich heeft ontwikkeld binnen de SBI-secties. Procentueel gezien zijn onderstaande branches het grootst:

- Groot- en detailhandel; reparatie van auto's (20,3%);
- Openbaar bestuur, overheidsdiensten, sociale verzekeringen (10,6%);
- Gezondheids- en welzijnszorg (10,0%);

Tabel 5.4

Banen naar sectie, 1 januari 2011 t/m 2014

SBI- code	Sectie	2011	2012	2013	2014	
					abs.	%
A	Landbouw, bosbouw en visserij	75	73	71	88	0,2%
B	Winning van delfstoffen	98	103	100	127	0,3%
C	Industrie	4.108	3.196	3.113	3.130	6,5%
D	Productie, distributie, handel in elektriciteit en aardgas	16	16	16	1	0,0%
E	Winning/distributie van water; afval(water)beheer,sanering	333	362	333	427	0,9%
F	Bouwnijverheid	1.732	1.645	1.630	1.660	3,4%
G	Groot- en detailhandel; reparatie van auto's	9.788	9.646	9.575	9.796	20,3%
H	Vervoer en opslag	1.306	1.152	1.180	1.175	2,4%
I	Logies-, maaltijd- en drankverstrekking	1.266	1.303	1.286	1.260	2,6%
J	Informatie en communicatie	3.591	4.214	4.201	3.906	8,1%
K	Financiële instellingen	1.684	1.589	1.521	1.588	3,3%
L	Verhuur van en handel in onroerend goed	431	397	395	402	0,8%
M	Advisering, onderzoek, special. zakelijke dienstverlening	4.544	4.093	4.219	4.730	9,8%
N	Verhuur van roerende goederen, overige zakel. dienstverl. Openbaar bestuur, overheidsdiensten, sociale	2.942	2.852	2.803	3.018	6,3%
O	verzekeringen	5.226	5.232	5.226	5.088	10,6%
P	Onderwijs	3.297	3.251	3.142	3.073	6,4%
Q	Gezondheids- en welzijnszorg	5.592	5.357	5.058	4.837	10,0%
R	Cultuur, sport en recreatie	1.375	1.405	1.383	1.367	2,8%
S	Overige dienstverlening	2.680	2.684	2.643	2.551	5,3%
	Totaal	50.084	48.570	47.895	48.224	100,0%

Bron: Werkgelegenheidsregister Haaglanden.

Figuur 5.2 laat zowel het aandeel banen als het aandeel vestigingen per SBI-sectie zien voor het jaar 2014. Uit de figuur valt op te maken dat sommige SBI-secties relatief meer banen hebben dan vestigingen of andersom.

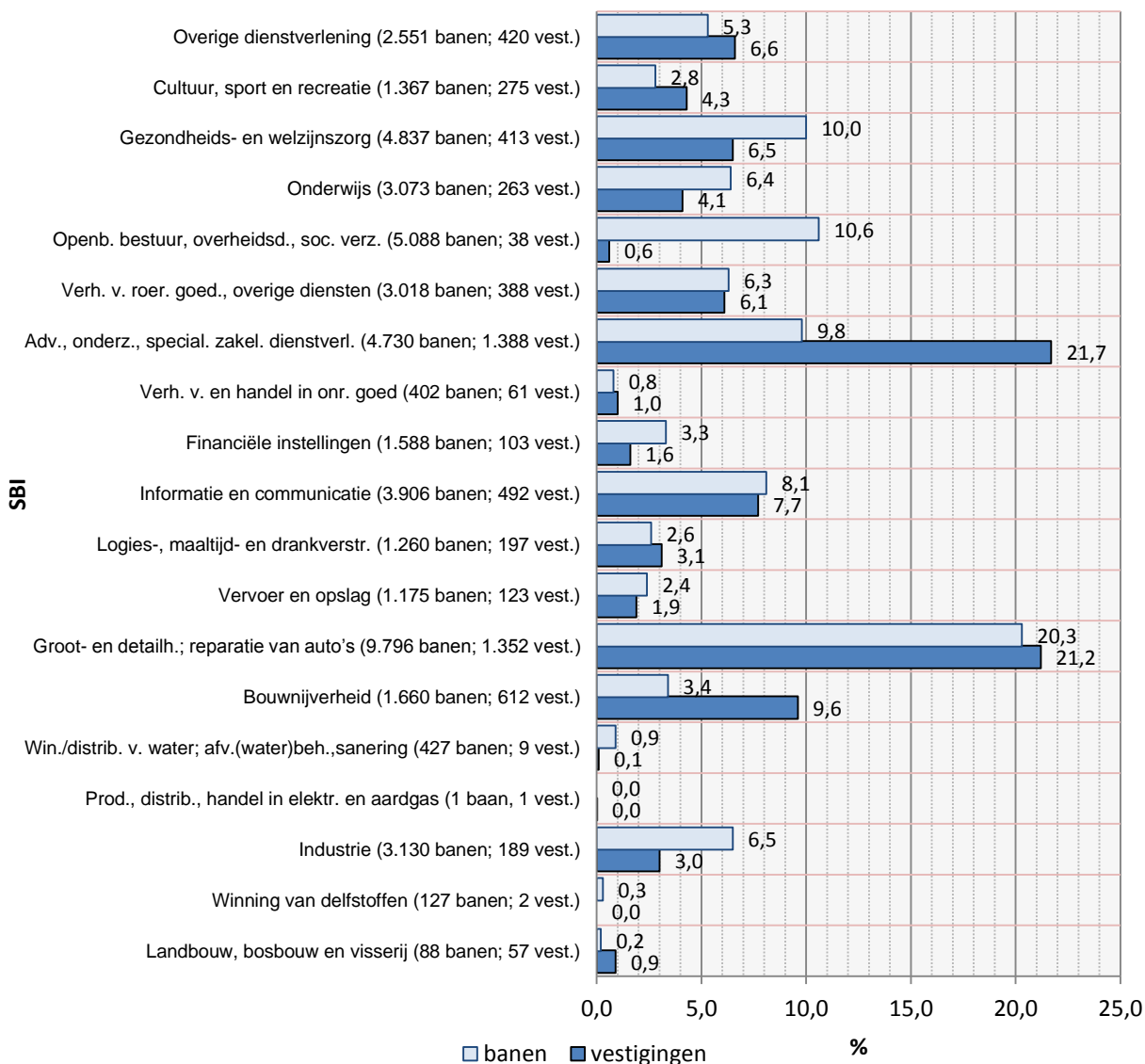
Het aantal vestigingen is relatief gezien het sterkst vertegenwoordigd in de volgende SBI's:

- Advisering, onderzoek, special. zakelijke dienstverlening (21,8%);
- Groot- en detailhandel; reparatie van auto's (21,2%).

Het aantal werkzame personen is relatief gezien het sterkst vertegenwoordigd in de volgende SBI's:

- Groot- en detailhandel; reparatie van auto's (20,3%);
- Openbaar bestuur, overheidsdiensten, sociale verzekeringen (10,6%).

Figuur 5.2
Aandeel vestigingen en banen totaal naar SBI, 1 januari 2014



Bron: Werkgelegenheidsregister Haaglanden.

In 2014 waren er in totaal 48.224 banen en 6.383 actieve bedrijfsvestigingen.

In tabel 5.5 is inzichtelijk gemaakt hoe het aantal banen zich in 2013 verhoudt tot de wijken en SBI-secties. Zodoende wordt duidelijk in welke wijken iedere branche het sterkst is vertegenwoordigd. Zo is bijvoorbeeld de SBI-code G, (Groot- en detailhandel; reparatie van auto's), het beste vertegenwoordigt in Industriegebied en is SBI-code O, (Openbaar bestuur, overheidsdiensten, sociale verzekeringen), het beste vertegenwoordigt in Centrum.

Tabel 5.5
Banen naar sectie per wijk/buurt, 1 januari 2014

SBI-code	Centrum	Meerzicht	Buytenwegh	De Leyens	Seghwaert	Noordhove	Rokkeveen	Oosterheem	Industriegebied	Buitengebied	Totaal
A	12	5	1	9	8	6	8	3	1	35	88
B	0	0	0	0	0	0	126	0	1	0	127
C	561	30	9	1	13	14	318	24	2.159	1	3.130
D	1	0	0	0	0	0	0	0	0	0	1
E	0	1	1	1	1	0	328	0	95	0	427
F	160	46	62	61	84	52	130	113	951	1	1.660
G	2.435	528	251	476	731	245	1.200	1.037	2.879	14	9.796
H	46	8	28	7	29	6	25	22	1004	0	1.175
I	582	129	57	48	85	11	87	56	185	20	1.260
J	321	94	32	40	68	45	2470	100	736	0	3.960
K	948	124	1	20	14	11	419	18	32	1	1.588
L	258	2	0	3	7	4	18	11	98	1	402
M	829	770	70	147	200	122	1.542	304	736	10	4.730
N	361	128	25	504	75	60	696	154	1015	0	3.018
O	2.481	6	1.838	3	5	2	326	39	388	0	5.088
P	323	111	38	49	49	19	156	72	102	448	1.367
Q	753	348	289	1794	547	102	499	290	210	5	4.837
R	969	369	97	336	304	66	567	217	147	1	3.073
S	874	173	24	38	70	42	256	97	965	12	2.551
Totaal	11.914	2.872	2.823	3.537	2.290	807	9.171	2.557	11.704	549	48.224

Bron: Werkgelegenheidsregister Haaglanden.

Legenda SBI-codes

Code	Bedrijfssector	Code	Bedrijfssector
A	Landbouw, bosbouw en visserij	K	Financiële instellingen
B	Winning van delfstoffen	L	Verhuur van en handel in onroerend goed
C	Industrie	M	Adviesing, onderzoek, special. zakelijke dienstverlening
D	Productie, distributie en handel in elektriciteit en aardgas	N	Verhuur van roerende goederen, overige zakel. dienstverl.
E	Winning/distributie van water; afval(water)beheer, sanering	O	Openbaar bestuur, overheidsdiensten, sociale verzekeringen
F	Bouwnijverheid	P	Cultuur, sport en recreatie
G	Groot- en detailhandel; reparatie van auto's	Q	Gezondheids- en welzijnszorg
H	Vervoer en opslag	R	Onderwijs
I	Logies-, maaltijd- en drankverstrekking	S	Overige dienstverlening
J	Informatie en communicatie		

Bron: KvK.

In tabel 5.6 is het aantal en aandeel banen uitgesplitst naar fulltime/parttime per wijk/buurt in 2014. Verhoudingsgewijs is het aantal banen in Centrum en Industriegebied het hoogst (48,98%), bijna de helft van alle banen in Zoetermeer.

Tabel 5.6
Vestigingen en banen naar buurt/wijk, 1 januari 2014

Wijk/buurt	Vestigingen		Banen			
	Abs.	%	Fulltime	Parttime	Totaal	
					abs.	%
1 Dorp	427	6,7%	1.844	334	2.178	4,5%
2 Stadscentrum	368	5,8%	4.502	669	5.171	10,7%
3 Palenstein	230	3,6%	1.125	142	1.267	2,6%
4 Driemanspolder	306	4,8%	2.999	299	3.298	6,8%
Centrum	1.331	20,9%	10.470	1.444	11.914	24,7%
10 Meerzicht-west	325	5,1%	1063	368	1.431	3,0%
11 Meerzicht-oost	197	3,1%	1.308	133	1.441	3,0%
Meerzicht	522	8,2%	2.371	501	2.872	6,0%
20 Buytenwegh	330	5,2%	2.616	207	2.823	5,9%
21 De Leyens	457	7,2%	3.136	401	3.537	7,3%
Buytenwegh de Leyens	787	12,3%	5.752	608	6.360	13,2%
30 Seghwaert-z-w	309	4,8%	1.001	289	1.290	2,7%
31 Seghwaert-n-o	351	5,5%	894	106	1000	2,1%
Seghwaert	660	10,3%	1.895	395	2.290	4,8%
40 Noordhove-west	156	2,4%	344	147	491	1,0%
41 Noordhove-oost	226	3,5%	277	39	316	0,7%
Noordhove	382	6,0%	621	186	807	1,7%
50 Rokkeveen-west	436	6,8%	6.717	399	7.116	14,8%
51 Rokkeveen-oost	529	8,3%	1.800	255	2.055	4,3%
Rokkeveen	965	15,2%	8.517	654	9.171	19,0%
60 Oosterheem-z-w	152	2,4%	439	50	489	1,0%
61 Oosterheem-n-o	744	11,7%	1.609	459	2.068	4,3%
Oosterheem	896	14,0%	2.048	509	2.557	5,3%
80 Rokkehage c.a.	124	2,0%	2.215	90	2.305	4,8%
81 Lansinghage c.a.	421	6,6%	6.132	296	6.428	13,3%
82 Zoeterhage c.a.	161	2,5%	1.706	370	2.076	4,3%
83 Hoornhage c.a.	92	1,4%	868	27	895	1,9%
Industriegebied	798	12,5%	10.921	783	11.704	24,3%
92 Balijbos	0	0,0%	0	0	0	0,0%
93 Westerpark c.a.	0	0,0%	0	0	0	0,0%
94 Buitengebied-west	22	0,3%	248	241	489	1,0%
95 Meerpolder	16	0,3%	45	0	45	0,1%
96 Scheidingszone	4	0,1%	10	5	15	0,0%
97 Van Tuyllpark	0	0,0%	0	0	0	0,0%
Buitengebied	42	0,7%	303	246	549	1,1%
Zoetermeer	6.383	100,00%	42.119	5.160	48.224	100,0%

Bron: Werkgelegenheidsregister Haaglanden.

5.4 Topsectoren

Tabel 5.7 laat het aantal werkzame personen zien per topsector in Zoetermeer in Haaglanden voor 2012 tot en met 2014. Gemeten in aantal werkzame personen is de topsector High Tech (HTSM) het grootst in Zoetermeer. In totaal is 17,7% van de werkzame personen in Zoetermeer werkzaam in een topsector. Alle werkzame personen in een topsector in Zoetermeer vormen tezamen 8,1% van alle werkenden in een topsector in Haaglanden. Door de laatste kolom van 5.7 te vergelijken met de laatste kolom van tabel 5.7 (vervolg) wordt inzichtelijk in welke topsectoren Zoetermeer als gemeente binnen Haaglanden sterk is vertegenwoordigd. Zo vertegenwoordigt Zoetermeer (gemeten in aantal werkzame personen) de volgende topsectoren sterk binnen Haaglanden:

- Water (27,2%)
- Life Sciences & Health (27,2%)

Tabel 5.7

Aantal werkzame personen per topsector in Zoetermeer*

Topsector	Jaar/aantal bedrijven				
	2012	2013	2014	2014	2014
	abs.	abs.	abs.	% van het totale aantal werkzame personen in Zoetermeer	% van het totale aantal werkzame personen in de topsector in Haaglanden**
Agri & Food	1.988	1.915	1.933	4,0%	6,9%
Creatieve industrie	989	982	1.042	2,2%	6,3%
Tuinbouw en uitgangsmaterialen	8	9	10	<0,1%	0,1%
Energie	125	122	135	0,3%	3,6%
Water	259	247	312	0,7%	27,2%
High Tech (HTSM)	3.013	2.998	2.983	6,2%	10,3%
Logistiek	863	890	889	1,8%	8,1%
Chemie	404	372	372	0,8%	19,7%
Life Sciences & Health	866	819	844	1,8%	27,2%
Totaal	8.515	8.354	8.520	17,7%	8,1%

Bron: Werkgelegenheidsregister Haaglanden.

*) Tussen de topsectoren bestaat overlap: dit zijn dus niet allemaal unieke werkzame personen.

**) In totaal waren in 2014 in Haaglanden 104.916 personen werkzaam in een topsector.

Tabel 5.7 (vervolg)

Aantal werkzame personen per topsector in Haaglanden*

Topsector	Jaar/aantal bedrijven			
	2012	2013	2014	2014
	abs.	abs.	abs.	% van het totale aantal werkzame personen in Haaglanden**
Agri & Food	29.264	28.465	27.953	5,7%
Creatieve industrie	16.488	16.300	16.496	3,4%
Tuinbouw en uitgangsmaterialen	10.779	10.697	10.458	2,2%
Energie	3.999	3.743	3.763	0,8%
Water	1.144	1.170	1.149	0,2%
High Tech (HTSM)	29.477	29.174	29.104	6,0%
Logistiek	12.084	11.153	10.999	2,3%
Chemie	1.886	1.822	1.885	0,4%
Life Sciences & Health	3.100	3.132	3.109	0,6%
Totaal	108.221	105.656	104.916	21,6%

Bron: Werkgelegenheidsregister Haaglanden.

*) Tussen de topsectoren bestaat overlap: dit zijn dus niet allemaal unieke werkzame personen.

**) In totaal zijn in 2014 in Haaglanden 486.846 personen werkzaam.

5.5 Pendelgegevens werkzame personen

Het Werkgelegenheidsonderzoek Stadsgewest Haaglanden stelt in kaart in welke mate er tussen de gemeenten onderling in Haaglanden wordt gependeld. Dit pendelonderzoek wordt eens per drie jaar uitgevoerd. De meest recente pendelgegevens zijn van 1 januari 2012 en het volgende onderzoek zal naar verwachting in 2015 gepubliceerd worden. Het aantal personen (excl. uitzendkrachten) die buiten de werkgemeente wonen bedroeg in Zoetermeer in 2012 13.003 personen. Het grootste deel van deze groep werkt in Den Haag: 4.687 personen. Na Den Haag is L'dam-Voorburg de tweede grootste werkgemeente voor Zoetermeesters.

Tabel 5.10

Pendelmatrix Haaglanden, aantallen werkzame personen (exclusief uitzendkrachten) die buiten de werkgemeente wonen, 2012

Woongebied	Werkgebied									Haaglanden Totaal
	Den Haag	Delft	L-V 1)	M-D 2)	P-N 3)	Rijs- wijk	Wasse- naar	West- land	Zoeter- meer	
Den Haag		5.300	4.953	528	1.782	11.805	1.894	7.746	4.687	38.695
Delft	5.071		447	669	937	1.671	93	1.087	776	10.752
L'dam-Voorburg	9.806	796		15	183	1.618	399	372	1.076	14.265
Midden-Delfland	708	1.436	99		78	224	4	968	116	3.634
Pijnacker-Nootdorp	4.018	3.185	581	62		935	90	413	956	10.240
Rijswijk	6.724	1.042	587	44	115		102	604	536	9.754
Wassenaar	1.973	80	146	0	11	349		47	147	2.751
Westland	7.754	1.775	431	475	182	1.105	48		386	12.156
Zoetermeer	11.991	1.435	1.438	26	672	1.684	305	552		18.102
Totaal Haaglanden	48.045	15.048	8.680	1.819	3.959	19.391	2.936	11.789	8.681	120.349
Overig Zuid-Holland	26.108	8.326	2.470	850	2.048	4.271	2.187	7.884	7.835	61.979
Overig Nederland, onbekend	22.553	3.614	941	130	534	2.965	922	1.658	5.168	38.484
Totaal buiten Haaglanden	48.660	11.939	3.411	980	2.582	7.236	3.109	9.542	13.003	100.463
Totaal	96.705	26.988	12.092	2.799	6.541	26.627	6.045	21.332	21.684	

Bron: Werkgelegenheidsregister Haaglanden 2012.

1) L-V: Leidschendam-Voorburg

2) M-D: Midden-Delfland

3) P-N: Pijnacker-Nootdorp

6.1 Vooraf

In dit hoofdstuk wordt de hoofdactiviteit en het inkomen van Zoetermeeders behandeld. Hierin is enkel gekeken naar Zoetermeeders van 18 jaar of ouder. De gegevens zijn afkomstig uit de Omnibusenquête.

6.2 Hoofdactiviteit en opleidingsniveau

In onderstaande tabellen is te zien welke hoofdactiviteiten en welk opleidingsniveau Zoetermeeders hebben. Het grootste deel van de Zoetermeeders (58,2%) is werkzaam. Van de Zoetermeeders heeft het grootste deel Hoger beroepsonderwijs afgerond.

Tabel 6.1

Hoofdactiviteit van de bevolking van 18 jaar en ouder, naar wijk/buurt, in procenten*

Hoofdactiviteit	Centrum	Meerzicht	Buytenwegh	De Leyens	Seghwaert	Noordhove	Rokkeveen	Oosterheem	Zoetermeer
Werkzaam in (eigen) bedrijf of praktijk	49,3%	45,6%	50,2%	55,6%	60,9%	67,3%	62,3%	70,7%	58,2%
Werkzoekend zonder werk	5,2%	6,0%	6,9%	3,5%	5,1%	3,8%	3,3%	5,8%	4,8%
Student of scholier	3,1%	2,8%	3,1%	3,7%	5,7%	6,4%	4,8%	3,2%	4,1%
Werkzaam in eigen huishouding	5,7%	4,8%	3,9%	4,6%	5,7%	7,1%	4,8%	5,3%	5,2%
Gepensioneerd/AOW/VUT/rentenier	27,9%	32,6%	26,6%	25,9%	14,6%	11,7%	19,5%	9,8%	20,8%
Arbeidsongeschikt, invalide	4,8%	5,8%	7,3%	4,0%	4,4%	1,9%	2,7%	3,4%	4,1%
Verricht vrijwilligerswerk	3,1%	1,8%	1,2%	2,3%	3,0%	0,4%	1,3%	1,3%	1,9%
Iets anders	0,8%	0,8%	0,8%	0,3%	0,6%	1,5%	1,3%	0,4%	0,8%
Totaal	100,0%	100,0%	100,0%	100,0%	100,0%	100,0%	100,0%	100,0%	100%

Bron: Omnibusenquête Gemeente Zoetermeer 2013; 3.329 respondenten.

* excl. De wijken Industrie- en Buitengebied

Tabel 6.2

Opleidingsniveau van de bevolking van 18 jaar en ouder, naar wijk, in procenten*

Hoogst voltooide opleiding	Centrum	Meerzicht	Buytenwegh	De Leyens	Seghwaert	Noordhove	Rokkeveen	Oosterheem	Zoetermeer
Geen	2,4%	2,3%	-	4%	4%	4%	8%	7%	1,0%
Lager algemeen onderwijs	6,7%	5,4%	1,5%	3,1%	3,1%	1,9%	4,0%	2,2%	3,8%
Middelbaar algemeen onderwijs	28,2%	25,5%	20,8%	21,6%	21,6%	19,3%	22,4%	21,5%	23,3%
Hoger algemeen onderwijs	11,9%	14,8%	16,4%	16,1%	16,1%	20,5%	14,6%	13,9%	14,8%
Lager beroepsonderwijs	6,9%	5,9%	4,5%	4,4%	4,4%	5,0%	6,1%	2,9%	5,3%
Middelbaar beroepsonderwijs	16,4%	19,6%	15,5%	23,1%	23,1%	20,8%	17,8%	19,9%	18,8%
Hoger beroepsonderwijs	21,1%	19,4%	30,1%	23,3%	23,3%	23,6%	24,2%	30,9%	24,0%
Wetenschappelijk onderwijs	6,5%	7,1%	11,3%	7,9%	7,9%	8,5%	10,1%	8,1%	8,9%
Totaal	100,0%	100,0%	100,0%	100,0%	100,0%	100,0%	100,0%	100,0%	100,0%

Bron: Omnibusenquête Gemeente Zoetermeer 2013; 3.227 respondenten.

* excl. De wijken Industrie- en Buitengebied

Bijlagen

Bijlage 1

Wijk-buurt en subbuurtindeling van de gemeente Zoetermeer, 1 januari 2014

WIJK	BUURT	SUBBUURT
Wijk Centrum (A)	01 Dorp	0 Dorpskern
		1 Schrijversbuurt
		2 Schildersbuurt
	02 Stadscentrum	6 S.-Dobbe
		7 Stadscentrum-noord
	03 Palenstein	0 Palenstein-hoog
		1 Palenstein-laag
		2 Scholendriehoek
	04 Driemanspolder	0 D.-centrum
		1 D.-zuid
		2 Kantorenstrook-oost
3 D.-noord		
Wijk Meerzicht (B)	10 Meerzicht-west	0 M.-centrum-west
		2 Bossenbuurt-west
		3 Bergenbuurt
		4 Landenbuurt
	11 Meerzicht-oost	1 M.-centrum-oost
		5 Waterbuurt
		6 Bossenbuurt-oost
Wijk Buytenwegh de Leyens (C)	20 Buytenwegh	7 Kantorenstrook-west
		0 Rodenbuurt-noord
		1 Rodenbuurt-zuid
		2 Buytenhofparc
	21 De Leyens	3 Hovengebied-zuid
		4 Hovengebied-noord
		0 Kadebuurt
		1 Filmbuurt
		2 Schouwenbuurt
		4 Zijdenbuurt-west
		5 Zijdenbuurt-oost
6 Wervenbuurt		
7 Redebuurt		
Wijk Seghwaert (D)	30 Seghwaert-z-w.	0 Tuinen
		1 Parken
		2 Vaarten
	31 Seghwaert-n-o.	3 Sloten
		4 Gaarden
		5 Akkers
		6 Weiden
	7 Velden	

Bijlage 1, vervolg**Wijk-buurt en subbuurtindeling van de gemeente Zoetermeer (vervolg)**

WIJK	BUURT	SUBBUURT
Wijk Noordhove (E)	40 Noordhove-West	0 Lijnen
		1 Plannen
	41 Noordhove Oost	2 Lommers
		0 Ruimten
Wijk Rokkeveen (F)	50 Rokkeveen-West	1 Schansen
		2 Appels
	51 Rokkeveen-Oost	3 Campusgebied
		5 R.-midden
Wijk Oosterheem (G)	60 Oosterheem zuid-west	6 Floriade-oost
		0 Groen-blauw
	61 Oosterheem noord-oost	1 Burg. Hoekstrapark
		2 Geel-wit
Wijk Industriegebied (Y)	80 Rokkehage c.a.	4 R.-zuid
		0 Verborgen stad
	81 Lansinghage c.a.	1 Tuindorp-zuid
		0 Zegwaartseweg
Wijk Buitengebied (Z)	82 Zoeterhage c.a.	1 De Groot
		2 Aletta Jacobs
	83 Hoornhage c.a.	0 Rokkehage
		1 Brinkhage
Wijk Buitengebied (Z)	92 Balijbos	0 Lansinghage
		1 Kantorenstrook Rokkeveen
	93 Westerpark c.a.	0 Zoeterhage
		1 Dwarstocht
Wijk Buitengebied (Z)	94 Buitengebied-west	0 Hoornhage
		0 Balijbos
	95 Meerpolder	0 Westerpark
		0 Buytenpark c.a.
Wijk Buitengebied (Z)	96 Scheidingszone	1 Hoogeveen
		0 Meerpolder-west
	97 Van Tuyllpark	1 Meerpolder-oost
		0 Zoetermeerseplas
98 Van Tuyllpark	1 Noordhovenseplas	
	2 Benthuizerplas	
Wijk Buitengebied (Z)	99 Van Tuyllpark	0 Van Tuyllpark-noord
		1 Van Tuyllpark-zuid

Bijlage 2

Gebruikte definities

Definitie	Betekenis
% werkloosheid	De werkloze beroepsbevolking als percentage van de beroepsbevolking.
Agri & Food	Agri & Food is een van de topsectoren en omvat de primaire productie-, bewerking-, verwerking-, het vermarkten –en de distributie van voedsel.
BBP	Bruto Binnenlands Product
Bruto/netto-schuld per inwoner	De gemiddelde schuld per inwoner in een Nederlandse gemeente.
Creatieve industrie	De topsector Creatieve Industrie is een van de topsectoren in Nederland. Het begrip Creatieve Industrie is breed op te vatten: het omvat bijna alle creatieve sectoren (zoals design, media en entertainment, mode, gaming en architectuur).
Gemiddeld besteedbaar inkomen	Het gemiddeld besteedbaar huishoudensinkomen is een gemiddelde van het besteedbaar inkomen van alle huishoudens in een populatie huishoudens.
Nettoschuld-quote	Netto schuld als aandeel van de exploitatie.
Niet-dagelijkse artikelen	Artikelen uit winkels in levensmiddelen en artikelen uit winkels gespecialiseerd in producten voor persoonlijke hygiëne (zoals apotheken en drogisterijen).
Schuldevolutie	De ontwikkeling van de financiële vermogenspositie per gemeente.
Softwaresector	Alle organisaties binnen de CBS-definitie met dienstverlenende activiteiten op het gebied van informatietechnologie met SBI-codering 62* (uitgezonderd van SBI-code 6203).
Solvabiliteits ratio	Deze ratio helpt inzicht te krijgen in de mate waarin een gemeente in staat is aan zijn financiële verplichtingen te kunnen voldoen.
Surseance	Tijdelijk uitstel van betaling
Topsector Chemie	Deze topsector omvat het bewerken van bestaande stoffen om zo de chemische samenstelling te veranderen en nieuwe producten/stoffen te produceren voor o.a. de (voedings)industrie.
Topsector Energie	De topsector energie omvat de hele (duurzame) energiesector.
Topsector High Tech (HTSM)	De topsector Hightech Systemen & Materialen omvat maakindustrieën als de machine- en systeemindustrie, automotive, lucht- en ruimtevaart en materialen inclusief staal.
Topsector Life Sciences & Health	Deze sector levert in Nederland een bijdrage aan de welzijn en gezondheid van dier en mens. Hierbij kan worden gedacht aan farmacie, biotechnologie en materialen tot diagnostiek, medische technologie en 'telemedicine'.
Topsector Tuinbouw en uitgangsmaterialen	Deze topsector betreft alle plantaardige ketens in het tuinbouwcomplex en voor de uitgangsmaterialen, het totale plantaardige horti- en agrocomplex.
Topsector Water	De topsector water betreft allerlei technologieën in de watersector zoals waterbesparende systemen, technologieën voor waterhergebruik en bescherming van de Nederlandse kustgebieden.
Uitleen-quote	De uitleenquote geeft inzicht in hoeveel geld een gemeente heeft uitgeleend.
Vloerproductiviteit	De hoeveelheid omzet per vierkante meter winkelvloeroppervlakte.
Voorraad-quote	De voorradenpositie van gemeenten:
WVO	Het winkelverkoopvloeroppervlakte.

Definities zijn (gedeeltelijk) afkomstig van Rijksoverheid, RVO, CBS, NVG, topsectoren.nl